

**el Mensajero
de la Luz**
Lucifer

Lucifer®

Para los buscadores de la verdad

*Temas de actualidad a la luz de la Sabiduría Antigua o Teo-Sofía:
la fuente común de todas las grandes religiones del mundo, filosofías y ciencias*

Simposio 2025 La lógica del Corazón

- Introducción
- La corriente de Sabiduría y Compasión del Corazón Cósmico
- ¿Cómo reconocemos los métodos de trabajo de la Jerarquía de Compasión?
- Sé un eslabón en la corriente de Sabiduría, Compasión y Paz

Acerca de la astrología, parte 3:
Sobre la naturaleza de las influencias cósmicas

La compasión como motivo
para actuar

Conciencia animal

**The logic
of the Heart**

**The stream of
Wisdom
Compassion
Peace**

**Online SYMPOSIUM
14 September 2025**

Las tres Propositiones fundamentales de la Teosofía

A pesar del gran alcance de las enseñanzas teosóficas, se basan en tres proposiciones fundamentales. Para una comprensión adecuada de la Teosofía, es necesario considerarlas cuidadosamente.

La primera proposición fundamental: lo Ilimitado

Un PRINCIPIO Omnipresente, Eterno, Ilimitado e Inmutable, sobre el cual toda especulación es imposible, porque trasciende el poder de la concepción humana, y sólo podría ser empequeñecido por cualquier expresión humana o similitud (...)

*Una Realidad absoluta anterior a todo ser manifestado y condicionado.**

Y aunque incognoscible, esta realidad absoluta es el fundamento de toda vida.

La segunda proposición fundamental: Ciclicidad

*La Eternidad del Universo in toto como plano sin límites; periódicamente “escenario de Universos innumerables, manifestándose y desapareciendo incesantemente”, llamados “las estrellas que se manifiestan, y las “chispas de la Eternidad”.**

Todos los seres son «chispas de Eternidad» imperecederas, que pasan alternativamente por fases de vida activa y de reposo interior (sueño o muerte), en un proceso cíclico incesante.

La tercera proposición fundamental: la unidad esencial de toda vida

*La identidad fundamental de todas las Almas con el Alma Suprema Universal, siendo esta última un aspecto de la Raíz Desconocida; y el peregrinaje obligatorio de cada Alma —una chispa de la primera— a través del Ciclo de Encarnación, o (de “Necesidad”) conforme a la ley Cíclica y Kármica, durante todo el término de aquél. **

La misma Vida Una fluye por los corazones de todo lo que existe. Todo está vivo. No hay materia muerta. Por lo tanto, todo es esencialmente igual. Todo posee de forma latente las mismas facultades que el todo mayor del que forma parte (Alma-Suprema) y despliega gradualmente estas facultades inherentes, reencarnándose continuamente (segunda proposición). Este crecimiento de la conciencia se produce siempre interactuando y es ilimitado (primera proposición).

* Fuente: H.P. Blavatsky, *La Doctrina Secreta*. Volumen I, p. 43-47 (paginación edición original).

Para más explicaciones, consulte nuestro sitio web:

blavatskyhouse.org/about-us/what-is-theosophy/

¿Le interesan nuestras conferencias?

Véalas en nuestro canal de YouTube:

[@theosophicalsociety-tspl](https://youtube.com/@theosophicalsociety-tspl)

Editorial

página 2

Simposio 2025 **La lógica del Corazón** **La corriente de Sabiduría,** **Compasión y Paz** **Introducción**

página 3

El 14 de septiembre tuvo lugar el simposio anual de la Sociedad Teosófica de Point Loma (TSPL). Las conferencias apelan directamente a la lógica de nuestro corazón espiritual.

Redacción

La corriente de Sabiduría y **Compasión del Corazón cósmico**

página 4

¿Cómo fluye la sabiduría desde el Corazón cósmico hacia los corazones espirituales de las personas? ¿Qué papel desempeñaron los mensajeros espirituales en todo el mundo y a lo largo de los siglos? ¿Qué sabiduría trajeron?, y ¿coinciden sus mensajes en todo el mundo?

Patricia van Lingen

¿Cómo reconocemos los métodos de **trabajo de la Jerarquía de** **Compasión?**

página 10

Los grandes Sabios trabajan juntos dentro de la Logia de Sabiduría y Compasión como 'los dedos de una mano'. Su objetivo central es servir a la humanidad, espiritual y mentalmente, en el largo camino del crecimiento interior. ¿Según qué principios trabajan? ¿Cómo saben conectar con la etapa de desarrollo de los seres humanos?

Iljitsj van Kessel

Sé un eslabón en la corriente de **Sabiduría, Compasión y Paz.**

página 15

¿Cómo podemos cada uno de nosotros experimentar el flujo de la Sabiduría y la Compasión? ¿Y cómo podemos convertirnos en canales de ese flujo? ¿Qué significa eso en la práctica?

Mariska Zwinkels



Sobre la naturaleza de las **influencias cósmicas** **Acerca de la astrología, parte 3**

página 21

Éste es el tercer artículo de nuestra serie sobre Astrología antigua. ¿Qué características tienen las influencias del zodiaco celestial, el Sol y los planetas sagrados? ¿Y qué se entiende por las doce 'casas' diferentes? ¿Qué opciones tenemos como seres humanos?

Grupo de estudio

La compasión como motivo para **actuar**

página 30

En el turbulento mundo actual, hay protestas y acciones diarias contra toda forma de violencia y abuso. ¿Qué motiva al activista y qué puede hacer para contribuir a un mundo mejor?

Rob Goor

Preguntas y respuestas *p. 33*

- » Conciencia animal
- » ¿Existe realmente la inteligencia animal?

Agenda *p. 36*

- » Conferencias los domingos, de enero a junio

Editorial

Vivir desde una perspectiva de fraternidad: ¿cómo hacerlo cuando el mundo que nos rodea parece tan centrado en la felicidad individual? Cuando se vive desde el corazón, dedicándose a los demás, es posible encontrar incompreensión o incluso oposición.

No dejes que eso te detenga. Un intento sincero de seguir la lógica de nuestro corazón espiritual siempre es apoyado. ¿Por quién? Por nuestros grandes Maestros, miembros de la Jerarquía de Sabiduría y Compasión.

Cada intento sincero contribuye a una sociedad más comprensiva y desinteresada, porque evoca una respuesta similar, de acuerdo con la ley de causa y efecto. Y cada vez que le das a tu pensamiento un carácter compasivo de esta manera, abres tu mente superior a la corriente de inspiración que emana continuamente desde los grandes Maestros, los miembros de la Jerarquía de Sabiduría y Compasión.

Debido a que nuestra conciencia no suele estar tan desarrollada, no nos damos cuenta de sus esfuerzos. Sin embargo, ellos están ahí. Cada esfuerzo sincero por comprometerte con tus semejantes, con la felicidad de los demás sin esperar nada a cambio, es notado, apoyado y alimentado.

Durante nuestro simposio anual, hablamos de esta corriente de Sabiduría, Compasión y Paz que tiene su origen en el Corazón Ilimitado del Universo, y es transmitida por todos los grados de la Jerarquía de Compasión. Las conferencias ofrecieron una inspiradora explicación de la lógica del Corazón, tras lo cual intercambiamos ideas entre nosotros en los talleres. De hecho, nos ayudamos mutuamente a dominar el conocimiento teosófico para poder aplicarlo. El texto de estas conferencias se puede encontrar en este número de *Lucifer, el Mensajero de la Luz*.

Continuamos nuestra serie de artículos sobre los fundamentos teosóficos de la Astrología. En este número, encontrarán el tercer artículo en el que examinamos la naturaleza de las diversas influencias cósmicas. Influencias que, si las manejamos con sabiduría, pueden ayudarnos en nuestros esfuerzos.

¿Cómo van de la mano las enseñanzas teosóficas y la defensa lo que creemos, o la oposición a lo que no estamos de acuerdo? En el artículo 'La compasión como motivo para la acción', tratamos de descubrir cómo un activista teosófico puede contribuir a un mundo mejor.

En este número de *Lucifer* también analizamos la conciencia animal. ¿Cómo se relaciona su desarrollo con el de los seres humanos? ¿Existe realmente la inteligencia animal?

Concluimos con el calendario de actividades. Aquí encontrarás información sobre cuándo y dónde podemos trabajar juntos para comprender mejor el mundo y nuestro lugar en él. Ya sea en una conferencia o tomando una taza de té durante un café filosófico, el objetivo es siempre el mismo: la fraternidad.

Los editores

Nota:

La Sociedad Teosófica Point Loma suele celebrar un simposio tanto en neerlandés como en inglés. En este número de *Lucifer* hemos tomado como base para la traducción el simposio inglés. Por lo tanto, no hemos traducido el cartel 'The logic of the Heart'.

La lógica del Corazón

La corriente de Sabiduría, Compasión y Paz Introducción

El 14 de septiembre de 2025, se celebró por ZOOM el simposio anual de la Sociedad Teosófica de Point Loma (TSPL). Es interesante detenerse un momento y reflexionar sobre el concepto de ‘simposio’, que ya no es tan común. Es una palabra muy adecuada para esta reunión anual de la TSPL, pero especialmente en lo que respecta al tema de este simposio. Proviene de la palabra griega antigua *Symposion* y se compone de *syn-*, que significa ‘juntos’ (como en síntesis o simpatía), y *-posium*, que proviene de *-posis*, que significa ‘bebida’ del verbo *ponen*, ‘beber’. En resumen, literalmente: ‘beber juntos’. También se encuentra esta palabra griega, *Symposion*, en el título de uno de los diálogos de Platón, en el que algunos personajes consumen efectivamente una gran cantidad de vino. Pero el término simposio tiene también un significado oculto y esotérico, que sin duda Platón tenía en mente. Porque no solo se bebe en el sentido externo, sino sobre todo, las personas beben de una determinada fuente en el sentido interno: la fuente eterna de la sabiduría. Y es esto último precisamente lo que queremos lograr con nuestros simposios.

Durante más de seis meses, nuestro grupo de trabajo del simposio preparó conferencias y talleres sobre el tema *La lógica del Corazón – la corriente de Sabiduría, Compasión y Paz*. Se respondieron las siguientes cuestiones:

- ¿Qué es este Corazón, esta fuente común de sabiduría?
- ¿Por qué los distintos mensajeros trajeron la misma sabiduría una y otra vez?
- ¿Cómo podemos comprender y aplicar esta sabiduría en nuestras vidas?

Las conferencias del Simposio fueron especialmente inspiradoras. Por eso las incluimos en esta edición de *Lucifer*, con la esperanza de que podamos comprender aún

mejor la lógica del Corazón y ser más conscientes de la Jerarquía de Compasión. Esta jerarquía funciona en nuestro mundo como una fuente inagotable de inspiración procedente de ese Corazón.

Gottfried de Purucker escribe lo siguiente sobre esta Jerarquía de Compasión, con la Gran Logia como su rama y sus Maestros en el plano humano:

La vida es una escuela y los hombres son los alumnos de esa escuela, y en esa escuela hay maestros. En estas pocas palabras se encuentra la clave de toda la situación y la política de la Gran Logia.⁽¹⁾

Ellos están activos en el mundo todo el tiempo. Sus agentes están activos siempre y en todas partes. Su influencia es siempre para el bien, siempre para la fraternidad, siempre para la bondad entre los hombres, siempre para la paz, siempre para el progreso y la obtención de una mayor luz, siempre para las cosas que dan a los corazones de los hombres gran esperanza y valor, y a sus mentes inspiración, amor y descanso. Pero éste no es el descanso que es mero reposo negativo o sueño; es, por el contrario, el descanso que proviene del funcionamiento armónico de todas las funciones y facultades de uno: espirituales, intelectuales, éticas, vitales y físicas.⁽²⁾

Referencias

1. G. de Purucker. *The Masters and the Path of Occultism* [Los Maestros y el Camino del Ocultismo]. 1.ª edición. Point Loma, California, Theosophical University Press, 1939, p. 44. (Fuente: <https://blavatskyhouse.org/literature/gottfried-de-purucker/the-masters-and-the-path-of-occultism/>.)
2. Véase la ref. 1, págs. 10-11.



La corriente de Sabiduría y Compasión del Corazón Cósmico

Bienvenidos a la primera conferencia. En ella nos centraremos en los mensajes espirituales a lo largo de la historia que trajeron una verdad más profunda a la humanidad. Estos mensajeros, también conocidos como sabios o maestros, son de todas las épocas y se pueden encontrar en todo el mundo. Ejemplos de ellos son: el Buda, que llevó sus enseñanzas a la India, y el sabio Lao-Tsu en China. En Occidente, Pitágoras y Platón nos son bien conocidos, al igual que Jesús el Nazareno y Mahoma en Oriente Medio. Pero también en América encontramos mensajeros como Quetzalcóatl y Manco Cápac.

Estos Sabios transmitieron el mensaje de sabiduría de muchas maneras, siempre adaptándose a la cultura y al espíritu de la época. Lo hicieron mediante símbolos, historias, poemas, diálogos y obras de teatro mistericas, entre otras cosas. Siempre con el objetivo de promover la paz, el entendimiento, la armonía y la fraternidad universal. Todos estos mensajes han dejado una huella indeleble en la historia, hasta tal punto que, siglos después, aún los conocemos. Es evidente que estos mensajes siguen siendo relevantes hoy en día.

El título de nuestra conferencia, 'La corriente de Sabiduría y Compasión

del Corazón cósmico', sugiere que estos mensajes de sabiduría no son solo una opinión, sino que hay una fuente más profunda detrás de esa sabiduría. Esto nos lleva a una serie de preguntas, que exploraremos con más profundidad en esta conferencia:

1. ¿Cuál es este mensaje de sabiduría que traen los mensajeros?
2. ¿Es cierto que estos mensajes son similares?
3. ¿Por qué se transmiten estos mensajes a la humanidad?
4. ¿Quiénes son los mensajeros y de dónde obtienen su sabiduría?

Para responder a estas cuestiones, les presentamos una serie de enseñanzas de diferentes tradiciones, y citas de distintos mensajeros. Examinaremos en qué medida coinciden, y si podemos reconocerlas en nuestro propio mundo de experiencia.

¿Cuál es este mensaje de sabiduría?

Comenzamos con la primera pregunta: ¿Cuál es ese mensaje de sabiduría que traen los mensajeros? Además, examinaremos el significado más profundo que subyace en él.

En general, vemos que los mensajeros presentan siempre una serie de ideas esenciales, pensamientos fundamentales que elevan nuestro pensamiento

cotidiano a una realidad más elevada y a una comprensión más profunda de la Vida. Al hacerlo, invariablemente nos invitan a pensar en ello de forma independiente, a examinar si el mensaje resuena con lo que tú mismo consideras correcto, justo y lógico. Solo entonces, después de haberlo examinado nosotros mismos y haber descubierto que la idea satisface nuestro corazón y nuestra mente, podemos aceptarla como verdadera. Éste es un proceso que debe producirse dentro nuestro, porque las verdaderas percepciones siempre provienen del interior.

Ilimitado

La primera idea fundamental importante que encontramos en todas las tradiciones es la infinitud.

Platón lo llama Apeiron, los budistas Súnyatā, y en el Popol Vuh de América se le llama el Gran Mar del Espacio. Lao Tzu se acerca a ello con EL TAO y los cabalistas caldeos con Ein Sûph. ⁽¹⁾ En el islam, esto es Alá, considerado como inefable y omniabarcante. ⁽²⁾

¿Qué se puede decir al respecto? Que existe un PRINCIPIO, como lo llama H. P. Blavatsky, ilimitado, incognoscible, inmutable y eterno. En los Upanishads, se le llama Parabrahman, el ‘TODO supremo’, el espíritu y el alma siempre invisibles de la naturaleza, inmutables y eternos, [que] no pueden tener ningún atributo. ⁽³⁾

Lo ilimitado nunca puede ser comprendido por nuestra mente humana limitada. Y, sin embargo, este principio nos es transmitido por los Sabios, ya que, aunque incognoscible en su esencia, es la raíz de la Vida Una, de la que todos los seres forman parte.

El estoico y emperador romano Marco Aurelio nos dice a este respecto que el universo es UN gran organismo vivo. ⁽⁴⁾

La idea central que podemos extraer de estas citas es que existe *una vida ilimitada* de la que todos los seres forman parte. En otras palabras, la misma Vida Una late en todos los seres; es la esencia de todas las cosas. Todo está vivo.

Cada ser lleva lo ilimitado dentro de sí mismo

De una idea básica surgen varias ideas relacionadas, como nos enseñan los sabios. Si existe una Unidad ilimitada, no podemos estar fuera de ella. Debemos formar parte de ella y, por lo tanto, llevarla dentro de nosotros mismos.

Por lo tanto, el poeta persa Rumi nos dice: ‘No eres una gota en el océano, eres todo el océano en una gota’. ⁽⁵⁾ El *Chhândogya Upanishad* enfatiza: ‘Tat twam asi’, Tú eres Eso. ⁽⁶⁾ No estás separado de la realidad cósmica, tú *eres* esa realidad, eres esencialmente lo ilimitado. El filósofo griego Heráclito enseña que el hombre es un reflejo de todo el

cosmos. Todo lo que existe a gran escala también está presente en cada ser humano. ⁽⁷⁾

La diversidad que vemos consiste en los muchos aspectos de la Vida Una. Cada ser – humano, animal, árbol, planeta – es una expresión única de esto. Es como si todos fuéramos notas de la misma melodía, u olas del mismo océano. En otras palabras: al ser una expresión, una parte inseparable de la Vida Cósmica Una, cada ser lleva todas las posibilidades dentro de sí mismo. El mensaje clave aquí es que, en esencia, somos un núcleo espiritual o Corazón, y que este núcleo es nuestro vínculo con la Vida universal Una. H. P. Blavatsky llama al núcleo espiritual de cada ser una ‘Chispa de la Eternidad’ o ‘Mónada’. ⁽⁸⁾

Creciendo juntos en armonía: la escalera de la vida

¿Qué ocurre con todas las entidades? ¿Permanecerán todas ellas iguales dentro de esta unidad? No, si somos una parte inseparable de la Unidad ilimitada, debemos tener ilimitadas posibilidades de desarrollo en nosotros, que se despliegan desde dentro hacia fuera. Cada ser despliega estos potenciales cada vez más, vida tras vida, encarnación tras encarnación. Pero hay grandes diferencias en el desarrollo. Por eso podemos reconocer una escalera de la vida en la naturaleza: desde los seres menos desarrollados hasta los más avanzados. Todos los seres se perfeccionan gradualmente, cíclicamente. Desde el ser atómico hasta el ser humano y el ser solar, y todos los estados intermedios entre ellos. Hablando poéticamente, somos peregrinos de la eternidad que aprendemos a través de los siglos a expresar nuestra naturaleza interior más profunda. Rumi nos lo muestra de forma muy vívida en el siguiente poema:

Contemplad, yo morí como mineral y me convertí en una planta

[y por ‘yo’ nos referimos a ese peregrino de la eternidad, ese núcleo espiritual]

Morí como planta y me levanté como animal, morí como animal y me convertí en hombre. ¿Por qué entonces debería temer?

¿Cuándo fui menos al morir?

¿Acaso al morir puedo disminuir? ⁽⁹⁾

Rumi insinúa entonces que este desarrollo continúa hacia etapas superiores, que discutiremos más adelante con más detalle.

¿Podemos reconocer ese desarrollo interior en nosotros mismos? Sí, hay una profunda sed dentro de nosotros,

desde nuestro núcleo más profundo, nuestro corazón, de saber más, de comprender más. Nuestra conciencia puede expandirse, podemos aprender cada día, durante cada encarnación, todos podemos reconocerlo. Si miras atrás y ves quién eras hace 10 o 15 años, verás que ahora comprendes cosas que entonces no podías entender. Respondes de manera diferente a las situaciones que se presentan. Cuando nos damos cuenta de esto, podemos alinearnos conscientemente con nuestro núcleo interno y abrir nuestra mente consciente diaria al flujo de sabiduría de nuestro yo interior más profundo.

Mediante estas ideas básicas, los Sabios nos muestran una realidad mayor. Señalan que el núcleo más espiritual dentro de nosotros es idéntico al núcleo más espiritual de todo el Kosmos. Y como esto es así para todos los seres, nuestro núcleo es, por lo tanto, completamente idéntico al núcleo más profundo de todos nuestros semejantes. Por lo tanto, existe la unidad: no estamos aislados y ningún ser puede faltar. En consecuencia, es ilógico perjudicarnos o luchar entre nosotros; por el contrario, la cooperación armónica es el camino natural. Como seres humanos, tenemos una responsabilidad en esto. Al darnos cuenta de ello, nos esforzaremos deliberadamente por alinear nuestro pensamiento con la sabiduría que fluye de nuestro ser más profundo.

En resumen

Hasta ahora, hemos discutido tres ideas fundamentales importantes que los mensajeros nos han transmitido a lo largo de los siglos. En resumen, éstas son:

1. La infinitud de la vida, de la que todos los seres son una parte inseparable.
2. En consecuencia, cada ser tiene posibilidades ilimitadas dentro de sí mismo.
3. Y la clave de todo es el desarrollo cíclico y colaborativo.

Explicación de la estructura en capas del Kosmos

Cualquiera que reflexione sobre estas ideas básicas descubrirá que el Kosmos está formado por una colaboración de seres, que están todos en diferentes puntos de su camino interior de desarrollo. Por lo tanto, el Kosmos está estructurado en capas. Consiste en etapas sucesivas de desarrollo.

¿Podemos reconocer esto en la práctica? Dentro de la enorme variedad de caracteres que encontramos en la humanidad, sí, podemos. Ya hemos mencionado a mensajeros

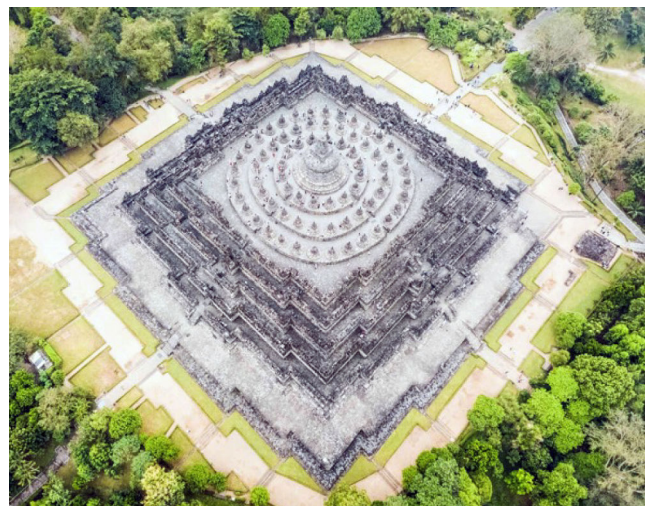
como Pitágoras, Buda, Jesús, Mahoma, Quetzalcóatl, quienes mostraron mucha más comprensión y visión que el ser humano medio. Sin excepción, hablan desde su propia experiencia. Lo que brindan no es mera teoría para ellos. Viven íntegramente de acuerdo con los principios que formulan, en todos sus pensamientos y acciones. Esto solo es posible porque han desarrollado sus capacidades espirituales más allá de lo normal. Sin embargo, siguen siendo seres humanos.

Y todos estos mensajeros dicen en sus enseñanzas: ‘Así he oído’. Lo que ofrezco es sabiduría universal y no algo que yo haya ideado. Transmito de la forma más pura posible lo que aprendí de mis Maestros, de seres aún más universales. Ellos también dijeron: cada uno de vosotros será capaz algún día de hacer obras aún más grandes que las que yo estoy haciendo ahora. Los mensajeros demuestran así la lógica de que hay seres aún más desarrollados que los humanos. ¿Podemos también reconocer esto en los mitos y filosofías de la antigüedad? Exploremos esto juntos.

Vemos que los antiguos griegos, hablan en sus mitos de una serie de seres cada vez más desarrollados: primero los humanos, después los héroes, luego los héroes divinos o semidioses y, finalmente, los dioses.⁽¹⁰⁾

En el cristianismo, encontramos las escrituras del apóstol Pablo, quien habló de las muchas jerarquías de ángeles, arcángeles, principados, potestades, dominios, etc., una serie de etapas más allá.⁽¹¹⁾

El budismo también menciona una jerarquía de la conciencia. Hay budas de diferentes niveles. Esto se visualiza maravillosamente en el magnífico templo budista ‘Borobudur’. En sus tres mesetas circulares más altas hay estatuas de budas de sucesivos niveles de iluminación. Y, significativamente, en el nivel más alto, en el punto central de todo el templo, hay una estupa sin ninguna estatua de Buda. Esto



alude a la indescriptible fuente de sabiduría, que consecuentemente no puede ser representada.

Así pues, en el Kosmos hay muchos niveles de desarrollo, algunos más avanzados que los humanos, otros menos. Todos los seres del Kosmos trabajan juntos y no pueden existir los unos sin los otros. Los seres más avanzados ofrecen orientación e inspiración a los que vienen detrás de ellos en el largo camino del desarrollo. Lo hacen porque estos seres más avanzados ya han completado con éxito la escuela de aprendizaje que los seres menos avanzados están tratando de seguir, con mayor o menor dificultad. Los hermanos mayores dan instrucciones a sus hermanos menores. Para resumir lo que hemos presentado hasta ahora: vemos que todos los mensajeros, en todos los tiempos y en todas partes, trajeron las mismas ideas sobre la vida. Aunque a veces se requiere un estudio considerable para comprender que, en los símbolos y en el lenguaje de un mensajero de la antigüedad, está siempre presente el mismo mensaje universal fundamental. Esperamos que esto te haya dado una idea de la riqueza interior que se esconde detrás de estas enseñanzas.

Entonces, ¿no es plausible que haya una sola fuente para ese mensaje? Nuestra siguiente pregunta es: ¿cuál es esa fuente?

¿Cuál es la fuente del mensaje?

Hemos visto que el cosmos está estructurado en capas y consta de varios niveles o esferas de existencia, desde lo más espiritual hasta lo más material. Aunque estos niveles de existencia difieren mucho entre sí en cuanto a características y condiciones, en cada uno hay Maestros espirituales activos. Así pues, hay Maestros entre los dioses y también entre los humanos, de hecho en todos los niveles de la jerarquía cósmica. Estos Maestros espirituales estimulan a todos los seres menos desarrollados dentro de su círculo para que expandan su conciencia y, por lo tanto, se les llama el ‘lado luminoso’ de la Naturaleza. ⁽¹²⁾

Estos Maestros han elegido deliberadamente dedicarse por completo al desarrollo de todos sus compañeros peregrinos en el camino de la vida, a menudo muy confuso, lleno de ilusiones y sufrimiento. Su compasiva decisión proviene de la comprensión de que todos los seres son esencialmente UNO y están inseparablemente conectados entre sí. Juntos se les llama la ‘Jerarquía de Compasión’: la palabra ‘jerarquía’ significa ‘una unidad de seres que cooperan, formada por muchos grados de desarrollo’. Y la palabra ‘compasión’ indica su característica. ⁽¹³⁾

Trabajan en estrecha colaboración. Forman una estrecha unidad. Se transmiten continuamente su sabiduría unos a

otros, a través de todos los grados de desarrollo, lo mejor que pueden. Juntos, desde lo ‘alto’ hasta lo ‘bajo’, forman una corriente continua de sabiduría y amor universal. Juntos forman, por así decirlo, un río de inspiración que fluye eternamente y se extiende por una zona tan amplia como sea posible a través de afluentes que se ramifican continuamente. Por lo tanto, están siempre y en todas partes activos, en todos los niveles de desarrollo.

Los mensajeros que conocemos, que trabajan entre la humanidad, pertenecen a este grupo de seres y los pensamientos universales que traen proceden de esa corriente de sabiduría UNA. Esa corriente es la fuente común de sabiduría universal de la que han bebido todos los maestros del mundo. Esto explica por qué Lao-Tsu, Buda, Jesús, Platón, Zoroastro y muchos otros mensajeros trajeron esencialmente las mismas ideas.

¿Tiene esta corriente un comienzo absoluto en algún lugar? No, incluso el ser con la sabiduría más noble que podamos imaginar tiene sus Maestros. Siempre hay campos más amplios de sabiduría, comprensión y capacidad para desarrollarse.

Y como no hay un punto de partida absoluto, sino siempre un ‘más allá interior’, decimos *que esta corriente de sabiduría fluye de la esencia ilimitada e insondable del Kosmos o, simbólicamente hablando, del ‘Corazón’ del Cosmos*. Por el símbolo ‘Corazón’ nos referimos a lo oculto, a lo aún más interior, a lo que yace ‘dentro y detrás’ de lo que podemos imaginar como la cima. Eso significa que en ninguna parte puede haber un punto de partida absoluto o una deidad omnisciente: cada ser es parte de un todo aún mayor.

En resumen: desde el insondable y profundo Corazón del Kosmos, fluye la sabiduría a través de todos los intermediarios, a través de todos los transmisores, a todos los capilares del Cosmos, siendo, cada uno de estos seres compasivos de la Jerarquía de Compasión, un eslabón.

¿Qué entendemos por sabiduría y compasión?

Ahora nos centraremos en aquello que esta línea de transmisores cooperativos tienen en común: su *sabiduría* y su motivación *compasiva*.

¿Qué entendemos por las palabras ‘sabiduría’ y ‘compasión’? No es una pregunta innecesaria, porque sabemos que hay innumerables opiniones y emociones sobre estas palabras. La teosofía ofrece una clara descripción:

La sabiduría es:

Comprender la naturaleza de los seres humanos y de todos los demás seres, y su unidad esencial, porque, como

mencionamos anteriormente, el latido del corazón de la vida UNA late en todos los seres. Por lo tanto, una persona sabia experimenta los lazos inseparables entre todas las cosas. La sabiduría es también comprender la coherencia y la estructura del Kosmos, y reconocer los ‘hábitos universales de la conciencia’, tales como que todo se desarrolla desde dentro, el proceso de la reencarnación y la ley de causa y efecto.

Los sabios han aprendido a comprender la naturaleza o la vida, y aplican este conocimiento. Trabajan en completa armonía con la naturaleza. Están en armonía con el corazón de las cosas, porque su motivación es la compasión.

A continuación, nos centraremos en la palabra ‘compasión’: ¿qué es compasión?

La compasión es:

En resumen, ‘*la práctica consciente del principio de unidad*’. No es un sentimiento fugaz de empatía. Te das cuenta de la ignorancia y las dificultades de todas las personas y decides ayudarlas. Para los sabios, la compasión es una mentalidad permanente, un modo de actuación 24/7, porque se dan cuenta de que todos estamos conectados en una unidad sin límites. Después de todo, todos los seres son UNO en su esencia. Esta explicación de la compasión puede parecer grandilocuente y muy alejada de nosotros, pero hay que saber que expresar conscientemente la compasión en la práctica es siempre un proceso gradual y en crecimiento. La compasión se puede entrenar. Comienza con destellos de compasión. Quizás reconocibles como momentos en los que te olvidas completamente de ti mismo, cuando los intereses de los demás o el bien común son lo primero. Como los padres que están comprometidos al 100% con sus hijos. Y esos destellos de compasión pueden expandirse. La compasión no se puede imponer, sino que es algo que viene de dentro. Es una consecuencia lógica del hecho de que cada vez eres más capaz de abrir tu mente a tu propio núcleo espiritual, lo que, por tanto, ilumina cada vez más tus pensamientos y acciones.

Bueno, hemos visto que todo en el cosmos está vivo, que todos los procesos en el cosmos son producidos por seres vivos que funcionan según patrones habituales, según ‘leyes’, y que, en consecuencia, el kosmos no es desordenado. Debido a que los seres más avanzados actúan más desde la conciencia de que son uno con el Kosmos, siempre actuarán a favor del todo, desde el altruismo. Por eso la compasión es la nota clave, el patrón habitual de la vida, la LEY de las Leyes. Cuando se razona desde la unidad, ayudar al todo es la forma de vida más lógica, veraz y, además, ¡más alegre!

No hay verdadera sabiduría sin compasión. Ambas son necesarias, porque la compasión sin sabiduría conduce a acciones bienintencionadas pero ciegas; sin sabiduría, no sabes cuáles son las consecuencias para tus semejantes y para ti mismo. Además, el conocimiento de la vida sin compasión conduce al abuso de ese conocimiento. Si queremos convertirnos en una expresión viva de sabiduría y compasión, no podemos hacerlo por nosotros mismos, sino siempre desde una intención en la que el todo ocupe un lugar central, de modo que lo que pensamos o hacemos beneficie al todo.

En resumen: tanto la compasión como la sabiduría pueden desarrollarse, independientemente del lugar en el que te encuentres en la escalera de la vida.

La logia de Sabiduría y Compasión

Acabamos de hablar de la Jerarquía de Sabiduría y Compasión, que está formada por todos los seres que se dedican a apoyar al todo. Dentro de esa Jerarquía, hay una rama que opera en la Tierra, y a esa rama la llamamos la ‘Logia de Sabiduría y Compasión’.

Esta Logia es el eslabón necesario en la corriente que va desde el Corazón Cósmico hacia nosotros, los seres humanos.



Los mensajeros del pasado y del presente pertenecen a esta Logia de Sabiduría y Compasión.

¿Con qué nombres se les conoce en las diferentes tradiciones?

En los países budistas se les llama Bodhisattvas. En la antigua Persia, se les llamaba Amshaspands en la jerarquía solar. En el misticismo judío y entre los cabalistas, se les conoce como Bnēi ‘Elōhīm, los Hijos de los Dioses. En Grecia y Egipto se les llama Hijos del Sol.⁽¹⁴⁾ En el Islam se les llama Amigos de Dios, los Aulijaa’.⁽¹⁵⁾ En América Central se les representa simbólicamente como la Serpiente Alada, Quetzalcóatl⁽¹⁶⁾, y su contraparte se encuentra en China en el dragón de la sabiduría.⁽¹⁷⁾

¿Qué distingue a los mensajeros del resto de las personas? Su visión de la vida. Han mirado más allá de los velos de la existencia exterior en busca de las causas del sufrimiento. Basándose en esa visión, se han comprometido *conscientemente* a ayudar a sus compañeros de viaje. Han experimentado la Unidad. Siempre que es posible, ofrecen su ayuda a aquéllos que aún no han visto estas verdades.

Todos los maestros mundiales forman parte de esa corriente universal de sabiduría y traen la misma luz, la misma verdad, en una forma adaptada a los tiempos. En colaboración, traen un sistema universal de pensamiento, que actualmente conocemos como Teosofía.

En conclusión, la Logia de Sabiduría y Compasión trae la corriente de sabiduría y compasión desde el Corazón Cósmico a nuestro corazón humano. La Logia cumple el papel de liderazgo espiritual dentro del planeta Tierra. Sus miembros están constantemente activos. Son nuestro ejemplo viviente.

Entonces, ¿cómo funciona la Logia de Sabiduría y Compasión? ¿Podemos llegar a ser tan sabios como los Sabios? ¿Exploraremos estas preguntas en las dos próximas conferencias!

Referencias

1. G. de Purucker, *Enseñanzas Esotéricas. Volumen 3. El espacio y la doctrina de Maya*. La Haya, Fundación I.S.I.S., 2015, págs. 31-33.
2. B. Voorham, H. Bezemer, *Een andere kijk op de Islam. [Otra visión del Islam]*. La Haya, Fundación I.S.I.S., 1997, págs. 23-24.
3. G. de Purucker, *Glosario Ocultista*. Segunda edición revisada. Pasadena, California, Theosophical University Press, 1996, lema ‘Parabrahman’.
4. Frédéric Lenoir, *De droom van Marcus Aurelius. Van filosofie naar levenskunst. [El sueño de Marco Aurelio. De la Filosofía al arte de vivir]*. Singel Uitgeverijen, p. 121-180, ‘De overpeinzingen van Marcus Aurelius’ [Las reflexiones de Marco Aurelio].
5. Basado en: D. Rumi, *Masnavi. Volumen 1*, p. 38, 66, 144, 164. *Volumen 4*, p. 165. *Volumen 5*, p. 123, 125, 139, 178, 224. *Volumen 6*, págs. 52, 74, 93-95, 239, 250, 254. (Fuente: <https://faakhirislamic.wordpress.com/2016/05/23/masnavi-rumi-persian-with-english-translation/>; consultado el 22 de noviembre de 2025).
6. *Chhāndogya Upanishad* 6.8.7, en la conversación entre Uddalaka y su hijo Śvetaketu.
7. La visión de Heráclito, por lo que sabemos a partir de los fragmentos de texto que se conservan, apunta constantemente a la estrecha conexión y, de hecho, a la igualdad fundamental entre el ser humano y el cosmos, aunque nunca habló literalmente de la humanidad como un microcosmos. Sin embargo, ésta parece ser su idea general. Véase: G.P. Conger, *Teorías del Macrocosmos y el Microcosmos en la historia de la Filosofía*. Nueva York, Columbia University Press, 1922, págs. 3-4. (Fuente: <https://dn790009.ca.archive.org/0/items/theoriesofmacro00conguoft/theoriesofmacro00conguoft.pdf>; consultado el 21 de noviembre de 2025).
8. H.P. Blavatsky, *La Doctrina Secreta. Volumen I*. Varias ediciones, p. 16 y nota al pie de pág. (edición original en inglés).
9. Véase la ref. 2, p. 104, 124 (ref. 82).
10. *Biblia. Cartas del apóstol Pablo*. Véase también: G. de Purucker, *Fundamentos de la Filosofía Esotérica*. San Diego, California, Point Loma Publications, 1990, págs. 292-294.
11. G. de Purucker, *Fundamentos de la Filosofía Esotérica*. San Diego, California, Point Loma Publications, 1990, p. 56-58 (edición original en inglés).
12. Véase la ref. 11, p. 286.
13. G. de Purucker, *Enseñanzas Esotéricas. Volumen 10. La Jerarquía de Compasión*. La Haya, Fundación I.S.I.S., 2015. Y también: Bouke van den Noort, ‘La compasión como forma de vida universal’. Artículo en: *Lucifer – El Mensajero de la Luz*, número 3, septiembre de 2025, págs. 81-90.
14. G. de Purucker, *Enseñanzas Esotéricas. Volumen 2. La Escuela Esotérica u Oriental*. La Haya, Fundación I.S.I.S., 2015, p. 21.
15. Véase la ref. 2, pp. 87, 113.
16. H. P. Blavatsky, *Glosario Teosófico*. Varias ediciones, lema ‘Votan’.
17. Bouke van den Noort, ‘El simbolismo universal de héroes, enanos, gigantes, serpientes y dragones’. Artículo en: *Lucifer – El Mensajero de la Luz*, número 3, septiembre de 2024, págs. 71-80.



¿Cómo reconocemos los métodos de trabajo de la Jerarquía de Compasión?

En la primera conferencia vimos que existe una Jerarquía de Compasión que trabaja en todas las áreas del Cosmos, y que la rama de esta Jerarquía que trabaja en nuestro planeta se llama la Logia de Sabiduría y Compasión.

Lo que tienen en común los miembros de esta Jerarquía es que han elegido conscientemente apoyar a todos los demás seres en su desarrollo.⁽¹⁾

Han llegado a esta conclusión porque, en su búsqueda de la verdad, han visto y experimentado que la unidad es el fundamento de todo lo que vive. Que todos formamos parte de una Fraternidad Universal y que, por lo tanto, lo más lógico y natural es apoyar siempre esta unidad.

La compasión basada en la unidad es, por lo tanto, el motivo por el que viven. En su libro *La Voz del Silencio*, H. P. Blavatsky escribe lo siguiente: 'La compasión no es un atributo. Es la LEY de Leyes'.⁽²⁾ Esto nos da algo en qué reflexionar, porque aunque a veces es difícil encontrar la compasión en la sociedad, constituye la base de todos los pensamientos y acciones de todos los miembros de la Jerarquía de Compasión.

Percepción de los procesos de la Naturaleza

En su proceso de crecimiento, han

examinado todos los procesos de la vida. La visión que han formado de estos procesos ha sido cuidadosamente construida. Además, lo han hecho mediante una estrecha cooperación. A lo largo de muchos, muchos siglos de investigación, estos Sabios y Videntes solo han aceptado como verdaderas las percepciones que han demostrado ser ciertas, a través de cuidadosas pruebas, verificaciones, experimentos y aplicaciones en la vida.

De esta manera, han adquirido una comprensión tan completa de los procesos de la vida y la muerte, de la causa y el efecto, y están tan familiarizados con la estructura jerárquica del cosmos, del que ellos mismos forman parte, que son capaces de trabajar en completa armonía con estos procesos.⁽⁴⁾ Además, lo han hecho durante tanto tiempo que este conocimiento no es algo que haya permanecido fuera de ellos, sino que se ha convertido en una parte tan importante de ellos que, literalmente, se han convertido en este conocimiento o sabiduría.

Dónde nos encontramos ahora como humanidad

Si ahora miramos dónde nos encontramos, como seres humanos, en nuestro infinito peregrinaje, podemos

decir que nosotros, como humanidad, aún no hemos formado una imagen tan completa de la unidad y la Fraternidad universal. En gran medida, todavía nos identificamos con nuestra personalidad. A la hora de tomar decisiones, a menudo nos preocupamos primero por nuestro propio beneficio y olvidamos la conexión con el todo. Pensamos y vivimos en la ilusión de que somos seres separados. Que estamos desconectados unos de otros. O bien vemos que existe una conexión entre todos los seres vivos, pero no le atribuimos consecuencias éticas. Esto, y solo tenemos que mirar a nuestro alrededor, da lugar a un sufrimiento y una desarmonía infinitos.

La metáfora de la caverna de Platón

Platón describe muy claramente esta ilusión de separación en su metáfora de la caverna, en la que los hombres, encadenados por su propio pensamiento, miran las sombras en la pared de esa caverna y las confunden erróneamente con la realidad, sin darse cuenta de que detrás de esas sombras se esconde una verdad más profunda.⁽⁵⁾ Que hay causas más profundas o más internas que subyacen a estas sombras, y que al comprender estas causas más profundas, es como somos capaces de llevar nuestras vidas de acuerdo con las Leyes de la Naturaleza y vivir en armonía unos con otros.

La Logia de Sabiduría y Compasión intenta inspirarnos para que adquiramos mayor conocimiento y comprensión de estos procesos de la vida.

En esta conferencia, veremos cómo trabajan. Porque si podemos formarnos una visión de ello y comprender al menos algo de su manera de funcionar, también podremos reconocer sus métodos y seremos capaces de armonizarnos con la sabiduría que aportan y aplicarla en nuestras vidas.

Consideraciones para transmitir la sabiduría

Y ahora, ¿cómo podrían transmitírnos esta sabiduría? ¿Cómo lo harán sabiamente? ¿Y cómo pueden transmitir lo que han adquirido con tanta dificultad, que penetra tan profundamente en todos los procesos de la Naturaleza, de modo que podamos manejarlo adecuadamente? La sabiduría, que cuando la recibimos, también nos da responsabilidad. Y que, si no la entendemos correctamente, también puede ser mal utilizada.

¿Podrían simplemente transmitir este conocimiento publicando un libro de texto con algunas explicaciones y una serie de ejercicios? ¿Nos permitiría eso ser compasivos y comprender verdaderamente los procesos de la vida? No, dicen los propios Maestros. Transmitir la sabiduría no es

una cuestión de enseñar una determinada gramática, hechos, palabras o habilidades técnicas.⁽⁶⁾ Dominar la sabiduría universal tiene más que ver con desarrollar una actitud interior, una mentalidad y una motivación sobre la manera en que organizamos nuestras vidas. Lo que importa es querer ser sabio por compasión o querer desarrollar más compasión a partir de la sabiduría.

Veamos ahora más de cerca este enfoque.

En primer lugar, la Logia de Sabiduría y Compasión se encuentra en el nivel del pensamiento que está en constante sintonía con ideas universales, como la Unidad, la Fraternidad Universal y la Compasión. Toda su vida se centra en formar y difundir esta Sabiduría, lo que significa que de ellos emana un flujo constante de inspiración. Esta inspiración se puede ver como un continuo flujo de sabiduría y compasión que surge del corazón cósmico, tal y como se presenta en la conferencia primera.

El motivo para recibir es la Compasión

Ahora bien, esa corriente de inspiración puede ser recibida por cualquiera que esté en sintonía con ella. Tu nacionalidad, tu origen, tu género, tu color o tu religión no tienen la menor importancia en esto. Son meras características externas. Para el desarrollo de la Sabiduría Universal, lo importante es cómo estás sintonizado interiormente.

Si consideramos que la compasión es el motivo o la tonalidad subyacente desde el que opera la Logia de Sabiduría y Compasión, entonces la compasión es la frecuencia por la que ellos transmiten esta corriente de sabiduría.

Si queremos sintonizarnos con esta corriente, tenemos que estar en armonía con ella. Entonces, el emisor y el receptor se sintonizarán entre sí.⁽⁷⁾ Cómo se puede hacer esto se explicará con más detalle en la tercera conferencia. Pero por ahora, podemos decir que es importante que aprendamos a dejar de lado nuestro egocentrismo. Podemos hacerlo, por ejemplo, sintonizando nuestros pensamientos y acciones con el todo mayor. Centrando nuestros pensamientos y acciones en cómo podemos ayudar a los demás, o pensando en cómo se pueden resolver los problemas del mundo y en qué principios se basarán nuestras soluciones. Y cuanto mayor sea el éxito, más nos convertiremos nosotros mismos en parte de esta corriente de inspiración.

Se sabe que algunos místicos, filósofos, escritores, músicos, artistas o científicos han tenido momentos de inspiración. Podemos imaginar que esto ocurre cuando se centran en expresar algo de la unidad o la interconexión de toda la vida, o cuando quieren inspirar a las personas a abrirse y vivir más desde el corazón. Queremos destacar que estos

son solo ejemplos, y que recibir y transmitir esta inspiración es posible para todos.

Impulsos cíclicos

Este flujo de inspiración continua está, por lo tanto, siempre presente y, en determinados momentos, la Logia lo refuerza y lo lleva del mundo interior al exterior. Podríamos considerar estos momentos como una erupción, o como un latido, como un impulso amplificado que se origina en el corazón del Universo. Esto se produce en los momentos en que las condiciones cósmicas son más adecuadas para ello.⁽⁸⁾

En la primera conferencia, acabamos de ver que todo desarrollo es siempre cíclico. Esto significa que nosotros, como humanidad, también nos desarrollamos cíclicamente, y la transición de un ciclo a otro es un momento cósmico muy adecuado.

Cada nuevo ciclo marca el comienzo de una nueva fase de desarrollo por la que pasaremos como humanidad.⁽⁹⁾ Los impulsos que se producen en estos momentos pueden considerarse como alimento espiritual o la nota clave para nuestro desarrollo espiritual. Al sintonizarnos con ellos, podemos alcanzar verdaderamente el crecimiento que es posible para nosotros durante ese determinado período de tiempo.



Para traer ese impulso, la Logia siempre envía un mensajero. Estos mensajeros son conocidos, como también mencionamos en la primera conferencia, por los nombres de Gautama el Buda, Jesús el Nazareno, Platón y Lao-tzu. Pero, ¿qué es exactamente lo que hace que estos hombres sean elegidos para esta tarea? Para ser sinceros, la respuesta es bastante simple: son los hombres más desarrollados. Han adquirido tal conocimiento de los procesos de la

Naturaleza y se han convertido en una expresión tan viva de ella, que son capaces de transmitir estos impulsos de forma pura e inalterada.

El núcleo de la Sabiduría es inmortal

Y debido a que el núcleo del mensaje que traen todos estos Mensajeros es siempre la misma sabiduría imperecedera e inmutable, quizá te preguntes si estos nuevos impulsos son realmente necesarios. Y sí, estos impulsos son necesarios porque:

1. No hemos asimilado suficientemente el impulso anterior, por lo que ya no vemos su valor.
2. O el efecto del impulso se ha degenerado, por ejemplo, porque se ha modificado debido a la falta de conocimiento o comprensión, eliminando así el núcleo o el corazón de la enseñanza, por lo que su efecto inspirador es limitado.

Cómo se transmiten las enseñanzas

Dado que la verdadera sabiduría solo puede venir del interior, las enseñanzas se nos transmiten de tal manera que nos animan a reflexionar sobre ellas y a meditarlas por nosotros mismos.

Además, hay personas en muchas etapas diferentes de desarrollo. Algunas pueden ser nuevas en este camino de crecimiento interior o puede que ni siquiera lo hayan emprendido, mientras que otras pueden haber adquirido ya más experiencia. Para transmitir las enseñanzas de manera que sean abiertas, estimulantes e inspiradoras para todos, los mensajeros traen tanto una doctrina externa como otra más interna.

Exotérica

La doctrina externa se denomina exotérica. Exotérico significa externo⁽¹⁰⁾, y también se la denomina doctrina del ojo porque lo que se transmite en ella está estrechamente relacionado con lo que podemos observar con nuestros sentidos. Esta doctrina se da para inspirar a las personas a pensar sobre la vida. Lo hacen, por ejemplo, contando cuentos, mitos, leyendas, historias heroicas y dramas. De esta manera, nos animan a reflexionar sobre nuestras cualidades superiores, como la ética, la verdad, el coraje, la honestidad, la dignidad y la justicia.

Además, como vimos en la conferencia primera, también proporcionan enseñanzas más completas a través de libros, en los que se presentan las ideas básicas sobre la unidad ilimitada de la Vida, el origen del cosmos, el lugar de la

humanidad dentro del todo mayor y su destino en él. A través de estas obras se levantan algunos de los velos de los procesos de la Naturaleza, como el proceso de la vida y la muerte, la causa y el efecto, y la forma en que nosotros, como humanidad, podemos cooperar y desarrollarnos armónicamente.

La forma en que se transmiten estos impulsos siempre está en sintonía con la conciencia y la mentalidad de la humanidad en un momento determinado. Por lo tanto, las formas externas de estos impulsos son siempre diferentes. Pero el núcleo o el corazón de todas estas enseñanzas es siempre la misma sabiduría inmortal e inmutable que se origina en la misma fuente.

Lo vemos, por ejemplo, en los diversos libros de sabiduría, como el *Tao Te Ching* de Lao-Tsu, la *Biblia*, los *Upanishads*, los *Vedas* o las obras de Platón. El último libro exhaustivo que se origina en esta tradición es *La Doctrina Secreta*, de H. P. Blavatsky, que contiene la manifestación más reciente de la Sabiduría Universal, con la que, según se dice, podemos trabajar durante los próximos 10.000 años.⁽¹¹⁾

Con el fin de recordar constantemente a la humanidad que nosotros, como parte inseparable del todo, también tenemos una responsabilidad en él, los Mensajeros también dan reglas de conducta. Pautas sobre cómo podemos vivir la vida con rectitud, sin decirnos exactamente cómo hacerlo. Un buen ejemplo de ello es el óctuple sendero del Buda, que incluye aspectos como la visión correcta, el pensamiento correcto, el habla correcta y la forma de vida correcta, sin especificar intencionadamente qué es lo *correcto*, invitándonos así a pensar por nosotros mismos y a buscar las respuestas en nuestro interior.

Esotérico

Además de la enseñanza externa o exotérica, existe una enseñanza más interna o esotérica, también conocida como la doctrina del corazón, porque se centra en lo que está oculto a la vista exterior. Y aunque aquí podamos sugerir que existe una separación entre los dos sistemas, lo cierto es que las

enseñanzas exotéricas y esotéricas están íntimamente conectadas.⁽¹²⁾ Se fusionan gradualmente entre sí. La enseñanza interna es para hombres que han avanzado más en el camino y, por lo tanto, no solo han adquirido más sabiduría, sino que también, y sobre todo, han demostrado que la aplican de manera desinteresada en sus vidas. Las enseñanzas esotéricas proporcionan una visión más profunda de los procesos más internos de la naturaleza.

Y al igual que las exotéricas, las enseñanzas esotéricas tampoco pueden impartirse de una sola vez, sino solo paso a paso, con pistas y claves que posibiliten al estudiante comprender gradualmente el significado más profundo de los procesos de la naturaleza. Después, al aplicar estas percepciones, ponemos en acción cada vez más las habilidades latentes que están presentes en nosotros. Esto nos permite convertirnos cada vez más en una expresión viva de esta sabiduría.

Condiciones para impartir la Sabiduría

Para aquellos que realmente quieren dominar esta sabiduría, que realmente quieren trabajar constantemente con ella, que realmente quieren vivirla y que también quieren transmitirla, hay condiciones o requisitos que los Maestros establecen para cada aspirante en el camino para recibir más.

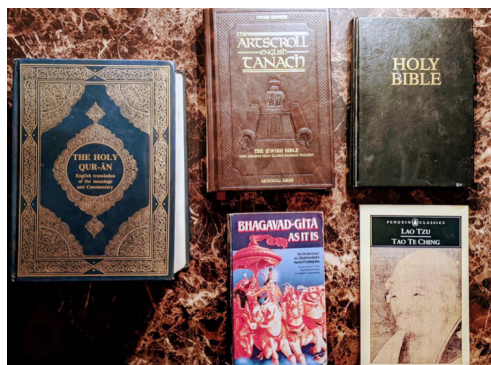
Estos son:

- *Recibir:* En primer lugar, es importante que examinemos la sabiduría por nosotros mismos para comprobar su veracidad. Debemos ver su lógica y aprender a comprender su significado, y ¿qué mejor manera de hacerlo que examinando esta Sabiduría de la misma manera que lo hicieron los Maestros, y siguen haciéndolo hasta hoy: probándola, verificándola, aplicándola y viviéndola?
- *Aplicar:* En segundo lugar, es importante que esta sabiduría se aplique siempre con la motivación correcta. Utilizándola para el bien común y no para fines egoístas.
- *Transmitir:* El tercer aspecto es, que lo que se recibe, se transmite de la forma más pura posible. Es decir, sin añadir nada que no se base en la verdad, ni eliminar nada. Las enseñanzas deben mantenerse intactas.

Los maestros aplican la regla de que la disposición del discípulo para recibir la Sabiduría debe ser igual al deseo de instruir. Toda iluminación debe provenir del interior.

Los Mensajeros siempre trabajan juntos

Y aunque a menudo solo conocemos los nombres de estos Mensajeros, ellos siempre trabajan juntos con toda la jerarquía de Sabiduría y Compasión para traer estos impulsos.



De esta manera, la corriente de la Sabiduría se transmite a través de muchos y muchos eslabones intermedios desde el corazón del Cosmos hasta nuestro plano externo.

Para garantizar que esta corriente continúe y llegue así al mayor número de personas posible, estos mensajeros reúnen durante su vida, a su alrededor, a un grupo de personas que desean recibir esta Sabiduría. Cooperan activamente con ellas. Tanto para difundir las enseñanzas como para transmitir las. Porque cada generación necesita intérpretes. Personas que han aprendido a vivir las enseñanzas y a transmitir las. Incluso cuando los Mensajeros mismos se hayan ido. Para mantener el vínculo intacto y conservar la pureza de las enseñanzas, evitando su degeneración. De esta manera se garantiza que las enseñanzas puedan seguir funcionando como una buena guía, tanto para las generaciones actuales como para las futuras.

Respeto por el libre albedrío

Un aspecto importante en la forma en que se imparten las enseñanzas es que la Logia de Sabiduría y Compasión siempre respeta el libre albedrío.⁽¹³⁾ Nunca imponen ni obligan. El respeto por el libre albedrío es un elemento o atributo importante de la Compasión. Esto da a cada uno espacio para su propio desarrollo. La verdadera sabiduría, como ya hemos indicado, solo puede venir de dentro y cualquier forma de presión tendrá una influencia negativa en este proceso.

Trabajan de tal manera que la inspiración que aportan pueda ser libremente adoptada o aceptada por nosotros, para que podamos examinarla y explorarla, que nos permita descubrir su verdad por nosotros mismos y vivirla en consecuencia, conectándonos con ella internamente. De esta manera, podemos activar lo que ya está presente en nuestro interior, con la compasión siempre como punto de partida para recorrer el camino interno.

Resumen

Ahora que hemos llegado al final de esta conferencia, repasemos una vez más las características más importantes de los métodos de trabajo de la Logia.

- En primer lugar, la cualidad de su inspiración es siempre la Compasión.
- Basada en los procesos de la Naturaleza que han sido investigados por ellos mismos en busca de la verdad.
- Al hacerlo, siempre se centran en la armonía y el progreso del conjunto.
- De ahí que emane de ellos un flujo continuo de inspiración, reforzado en momentos cíclicos.

- Este refuerzo lo aporta un Mensajero, que adapta la enseñanza a la conciencia y la mentalidad de la humanidad en un momento determinado.
- Al hacerlo, traen consigo una doctrina tanto exotérica como esotérica.
- Siempre respetando el libre albedrío.

Para concluir esta conferencia, podemos decir que la inspiración está siempre ahí y que depende de nosotros sintonizar con ella y empezar a trabajar con ella: viviéndola y transmitiéndola. En la siguiente conferencia exploraremos más a fondo cómo se puede hacer esto.

Referencias

1. G. de Purucker, *Fundamentos de Filosofía Esotérica*. San Diego, California, Point Loma Publications, 1990, p. 260 (edición original en inglés).
2. H.P. Blavatsky, *La Voz del Silencio*, Pasadena, California, Theosophical University Press, 2015, págs. 69-70.
3. H.P. Blavatsky, *La Doctrina Secreta. Volumen 1*. Varias ediciones, p. 273 (edición original en inglés).
4. G. de Purucker, *Los Maestros y el Camino del Ocultismo*. Point Loma, California, Theosophical University Press, 1939, p. 10.
5. Platón, *La República*, Libro VII, 514a-517a (paginación universal de Platón).
6. M. (Mahatma) en K.H. (Mahatma), *Las Cartas de los Mahatmas a A.P. Sinnett*. Transcritas y recopiladas por A. Trevor Barker. Segunda edición revisada. Pasadena, California, Theosophical University Press, 2021, Carta n.º 49 de K.H. Recibida en Umballa de camino a Simla, 5 de agosto de 1881, p. 280.
7. G. de Purucker, 'Iniciación y sufrimiento'. En: Viento del Espíritu. Covina, California, Theosophical University Press, 1944. 1ª edición. p. 57. (Fuente: <https://blavatskyhouse.org/literature/gottfried-de-purucker/wind-of-the-spirit/>); G. de Purucker, 'Consciencia e Intuición'. En: *Estudios de filosofía oculta*. Covina, California, Theosophical University Press, 1945. 1ª edición. p. 212-214. (Fuente: <https://blavatskyhouse.org/literature/gottfried-de-purucker/studies-in-occult-philosophy/>; consultado el 21 de noviembre de 2025).
8. Véase la ref. 1, p. 362 (edición original en inglés).
9. G. de Purucker, 'Nueva serie de Enseñanzas'. En: *Diálogos de G. de Purucker. Volumen 1*. Covina, California, Theosophical University Press, 19, p. 81.
10. Véase la ref. 1, a partir de la p. 385 (edición original en inglés).
11. G. de Purucker, *Enseñanzas Esotéricas. Volumen 2. La Escuela Esotérica u Oriental*. La Haya, Fundación I.S.I.S, 2015, p. 142.
12. Véase la ref. 1, pp. 27-28, 53, 238-239 (edición original en inglés).
13. Véase ref. 6, Carta 87, p. 406.



Sé un eslabón en la cadena de la Sabiduría, la Compasión y la Paz

Mensaje y mensajeros: el flujo de la Sabiduría y la Compasión⁽¹⁾

Las dos conferencias anteriores trataron sobre cómo los mensajeros de todas las épocas y culturas han transmitido siempre el mismo mensaje de sabiduría, aunque de diferentes maneras. Un mensaje sobre la unidad subyacente de toda la vida. Un mensaje sobre la posibilidad de alcanzar estados superiores de conciencia, de crecimiento, y sobre el hecho de que somos peregrinos eternos, lo que nos permite experimentar cada vez más esa unidad de forma consciente.

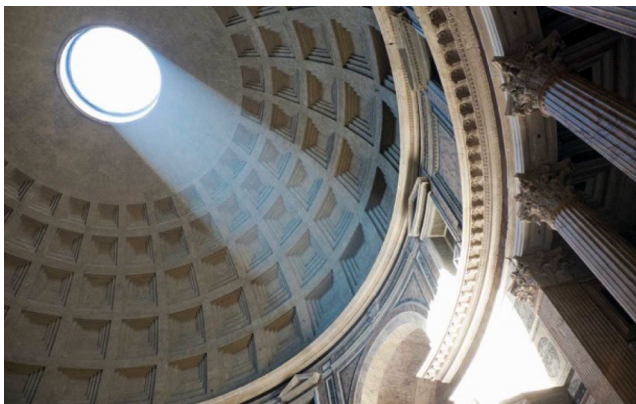
Y un mensaje de una jerarquía colaborativa de la vida, de la conciencia, a la que estamos indisolublemente vinculados y de la que podemos inspirarnos activamente. Los mensajeros nos hacen conscientes de la existencia de seres que están aún más avanzados en el desarrollo de posibilidades más amplias de conciencia: almas exaltadas, héroes, ángeles, bodhisattvas, budas, dioses, por repetir solo algunas de las denominaciones mencionadas. Entre ellos hay seres que se esfuerzan activamente por inspirar a otros que vienen después de ellos con la compasión y la sabiduría que han adquirido. También se han organizado y

trabajan juntos en todos los niveles o grados o etapas de la conciencia: la Jerarquía de Compasión. Asimismo, esta asociación existe en nuestro nivel humano, una rama de esta Jerarquía, por así decirlo. También se la llama la Logia de Sabiduría y Compasión, y las personas más avanzadas forman parte de ella.

En resumen, hemos explicado cómo funciona *el flujo de Sabiduría y Compasión*, cuál es el mensaje de sabiduría y que este flujo se origina en *una fuente infinita, el Corazón cósmico*. También hemos explicado que el mensaje es transmitido por diferentes *mensajeros* de una manera adecuada al nivel de desarrollo de las personas y su cultura.

El método de trabajo de la Jerarquía de Sabiduría y Compasión

La segunda conferencia trató sobre cómo funciona la Jerarquía de Sabiduría y Compasión. Cómo *la inspiración* siempre puede fluir de los reinos superiores de la conciencia a los inferiores, y que la Logia de Sabiduría y Compasión siempre actúa como un eslabón en este proceso, trabajando inspirando, no imponiendo. En un conocido sutra budista, la inspiración se compara con la lluvia del monzón.⁽²⁾ Cae por igual sobre todos los seres, y cada



uno puede beber hasta saciarse y así crecer a su propio ritmo y con su propia fuerza. De la misma manera, la enseñanza o inspiración de la Jerarquía desciende sobre todos los seres, cada uno de los cuales puede beneficiarse de ella a su manera.

Y donde hay un lecho adecuado, el agua puede fluir más fácil y rápidamente e irrigar la tierra, al igual que un río con todas sus ramificaciones permite que el agua fluya por la tierra. Del mismo modo, la Logia de Sabiduría y Compasión, como parte de la Jerarquía de Compasión, es de vital importancia para nosotros; es un salvavidas esencial, el vínculo que transmite las fuerzas espirituales celestiales a la tierra manifestada. ¿Cómo podemos experimentar cada uno de nosotros ese flujo? O más bien, ¿cómo podemos convertirnos en transmisores de él?

Motivación

Ya se ha señalado que la compasión como motivación, como actitud, como mentalidad, es de vital importancia. Si la motivación se basa en la compasión y se centra en el todo, se basa en la unidad de toda la vida y se centra en la acción ética, esto también se denomina *trabajar desde el Corazón*. Entonces te das cuenta de que tu yo personal es una ilusión y que tu propio núcleo es el mismo que de cualquier otro ser. Cuando te das cuenta de esto, verás al otro como a ti mismo, y será lógico que tus pensamientos y acciones ya no se basen en tu yo personal, sino en el todo. Debido a que te identificas con la totalidad y te olvidas de ti mismo, durante un período más o menos largo, tu frecuencia se sintoniza con aquellos seres que se han identificado continuamente con esa totalidad: la Logia de Sabiduría y Compasión. Se ha establecido contacto, se ha formado un canal y puede comenzar un flujo. Y la inspiración de la Logia de Sabiduría y Compasión fluye a través del corazón de cada ser humano en el que vive esta *motivación compasiva*. La corriente fluye entonces de corazón a corazón.

Profundizaremos en todas estas ideas en esta tercera conferencia, en la que construiremos juntos una imagen de cómo nosotros, como seres humanos, podemos ayudar en la práctica a recibir y transmitir ese flujo de la forma más pura posible. La literatura teosófica habla de vivir con un ‘corazón puro’, un ‘*intelecto despierto*’ y el deseo de desarrollar una ‘*percepción espiritual sin velos*’ como pasos hacia este objetivo.⁽³⁾ ¿Qué se entiende por un corazón puro? ¿Por qué es necesario un intelecto despierto y qué significa una percepción espiritual sin velos? En otras palabras, estamos abordando la pregunta: ¿cómo podemos abrir nuestros corazones al flujo de Sabiduría y Compasión que fluye desde el Corazón del Universo, a través de cada abertura que puede encontrar? Ahora exploraremos esto con más detalle en esta conferencia.

El flujo va de corazón a corazón: recibir y transmitir

Abrir el corazón

La apertura de nuestro propio corazón (espiritual) comienza cuando nos sentimos conmovidos interiormente por algo que toca nuestro corazón. También en este caso, las historias de los grandes Maestros y Sabios nos ofrecen puntos de referencia. Tomemos, por ejemplo, la historia del Buda, que se siente conmovido interiormente en repetidas ocasiones al comienzo de su vida. Crece protegido como el príncipe Siddhartha en la corte de su padre, donde no le falta de nada. Pero tan pronto como se aventura fuera de los muros del palacio y ve el sufrimiento del mundo – en forma de vejez, enfermedad y muerte –, su corazón se conmueve. Se siente tan conmovido que decide huir del palacio. Deja a su familia, su ciudad y su país y se va en busca de la sabiduría para eliminar todo sufrimiento.

¿Y cuántas personas se sintieron conmovidas en lo más profundo de su ser, abriendo sus corazones, por el ejemplo de Sócrates, que obedeció su idea de justicia aunque le costara la vida? Este ejemplo vivo inspiró a muchos otros, desde el emperador estoico Marco Aurelio hasta el luchador por la libertad y expresidente Václav Havel.

Al abrir el corazón, el flujo de Sabiduría y Compasión transmitido por la Logia puede ser recibido y retransmitido por nosotros. En términos prácticos, se puede pensar en ello como el momento en que se enchufa el cable en la toma de corriente, creando un flujo. Cualquiera puede ser inspirado, siempre que su corazón esté abierto a ello. Puede que esto suene un poco vago y te preguntes: ‘¿Cómo lo hago?’, pero eso se debe principalmente a que aún no estamos acostumbrados a escuchar esto. Sin embargo, habrá

muchos aquí que reconozcan que su corazón ha sido conmovido por algo en algún momento. Con esto no nos referimos a la emoción o al sentimiento de lástima, sino a la compasión, por la cual experimentas la voluntad y la responsabilidad de aliviar el sufrimiento.

Un requisito previo para ello es lo que también se conoce como '*corazón puro*'. Un corazón puro significa que eres honesto, sincero, digno de confianza y desinteresado, y que estás abierto a lo que sucede a tu alrededor. Cuando tu corazón puro se conmueve, sientes la responsabilidad de actuar. Sientes que te están llamando. Y hay un conocimiento intuitivo cauteloso de que la mejora es posible, aunque en ese momento quizá aún no sepas qué hacer con ella o cómo darle forma. Pero tu corazón está abierto a recibir la corriente de inspiración. Al igual que el futuro Buda necesitó sus momentos de reflexión tras otra confrontación con el sufrimiento del mundo. El hecho de que te sientas impulsado a hacer algo al respecto es un importante primer paso.

Volvamos una vez más a la enseñanza universal que los Mensajeros siempre imparten, que hay una fuente común detrás de las diversas expresiones de la vida. Nosotros mismos también formamos parte de ella y tenemos dentro de nosotros todas las posibilidades para tomar conciencia de ello y expresar ese sentido de unidad. Piensa, por ejemplo, en la idea del budismo de que todo ser es esencialmente de la naturaleza de Buda, que cada uno de nosotros tiene la posibilidad de elevarse por encima del sufrimiento inherente a este mundo.

Trabajar desde el corazón significa partir consciente o intuitivamente de la unidad subyacente, de la conexión con todos los demás seres. La unidad de la vida con la que estamos inextricablemente conectados en nuestros corazones.

Reconocer y partir de la unidad universal

A medida que esta conciencia de unidad universal crezca dentro de ti, a medida que comiences a reconocerla, ya no vivirás solo para ti mismo, buscando y utilizando el conocimiento y la sabiduría únicamente para tu propia gloria y honor. Vivirás cada vez más para los demás.

Considera la Regla de Oro, que se puede encontrar en diversas formas en todas las tradiciones. La regla que dice que debes tratar a los demás como te gustaría que te trataran a ti. Y, en última instancia, te pondrás al servicio de todos los seres vivos. En el budismo, esto se denomina el ideal del Bodhisattva, que significa que suspendes tu propio acceso a la iluminación en el Nirvana para ayudar a los demás a adquirir sabiduría. Y así, Platón habla de alguien que regresa

a la cueva para ayudar a sus semejantes, que aún se encuentran en la ignorancia, a ver a través de la ilusión.

Como seres humanos, somos capaces de reconocer esa unidad, de la que formamos parte, dentro de nosotros mismos. A menudo la reconocemos primero fuera, hasta que nos damos cuenta de que también está dentro de nosotros. Ese es un proceso continuo. Desgraciadamente, a menudo no reconocemos todavía esa unidad, debido a la ilusión de que los seres humanos estamos separados unos de otros y de los demás seres vivos. Aún no nos damos cuenta suficientemente de que el yo personal es una ilusión; como personalidades, aún no nos percibimos de manera continua como inextricablemente conectados con toda la vida que nos rodea. Muchas personas ni siquiera son conscientes del hecho de que existe una unidad subyacente de la vida.

Búsqueda de la sabiduría

Pero si te conmueves interiormente y escuchas a tu corazón, experimentarás una unidad más profunda de toda la vida, experimentarás en un nivel más profundo que quieres contribuir a ello, expresarlo. Tras esta conmoción interior, en la que se ha tocado la fibra de la compasión (al igual que se tocó la fibra interior del Buda) que nos llama, surge la pregunta: ¿cómo puedo ayudar, cómo puedo encontrar respuestas? Hacerse esa pregunta marca el inicio de una búsqueda consciente de la sabiduría. Aquí es donde resulta útil un '*intelecto despierto*', con el que no aceptas las cosas al pie de la letra, sino que las examinas críticamente. Necesitas visión, una visión de la vida basada en verdades universales que se aplican a todas las situaciones de la vida.

Esto requiere una comprensión profunda de las leyes subyacentes de la naturaleza, de los procesos internos que causan los externos. Se trata de conocer el corazón de las cosas. Que aprendamos a mirar el interior o la esencia de las cosas, que aprendamos a mirar más allá de la forma externa. No se trata solo de curiosidad por adquirir más conocimientos, sino de buscar el conocimiento para algo más grande que uno mismo: para encontrar respuestas a las preguntas de la vida, para poder ayudar a otros con ello y para aplicarlo y darle vida en tu propia vida, de modo que el conocimiento se convierta verdaderamente en sabiduría. Estas preguntas de la vida no tienen que ver con el beneficio personal, sino con el engrandecimiento de la totalidad. Esta búsqueda de la sabiduría no es solo una búsqueda que se puede aprender de otros, como los mensajeros mencionados anteriormente. No, la sabiduría es el conocimiento de uno mismo. Es el camino hacia el interior. Sócrates dice al respecto: '¿De qué sirve aprender todo tipo de cosas si ni



siquiera me conozco a mí mismo?’ Los mensajeros no se refieren al yo exterior, al papel que desempeñamos como personalidad durante esta vida, sino al yo superior interior, al actor que, vida tras vida, asume papeles en el escenario de la vida para aprender sus lecciones.

Por lo tanto, no se trata solo de adquirir conocimientos, sino más bien de vivir de acuerdo con ellos y transmitir los conocimientos adquiridos. Las cartas de los Maestros afirman que ‘la receptividad debe ser tan grande como el deseo de transmitir tus conocimientos’.⁽⁴⁾ La iluminación debe venir *desde dentro*. Así que no solo se trata de aprender a reconocer la unidad, sino también de vivir ‘desde dentro’ basándose en esa idea de unidad. Tratar a los demás como te gustaría que te trataran a ti, compartir con otros los conocimientos y la sabiduría que has adquirido de manera que pueda llegar también a sus corazones. De modo que el flujo de corazón a corazón también pueda producirse entre las personas con las que cada uno de nosotros se encuentra.

Abrir aún más el corazón: recibir y transmitir

Recibir y transmitir la corriente con pureza

Como se ha mencionado, la apertura del corazón comienza cuando algo cercano a nuestro corazón nos conmueve interiormente. Si nuestra motivación es pura y trabajamos desde ese ‘corazón puro’, entonces, en nuestra búsqueda de la sabiduría, con nuestro ‘intelecto despierto’ y el ‘deseo de obtener una percepción espiritual sin velos’, también la encontraremos. ¿Qué significa el deseo de obtener una

percepción espiritual sin velos? En la práctica, significa que estás abierto a la sabiduría de los demás, incluidos aquellos de otras épocas y culturas, y que te das cuenta de que hay personas que saben más que tú, que pueden actuar como maestros. También significa que sabes que tu conocimiento y sabiduría son siempre limitados y que siempre hay más que aprender y que siempre puedes expandir tu conciencia. Es un proceso dinámico.

Puedes verlo como un proceso de enviar o inspirar, y recibir o ser inspirado. Ese enviar y recibir, inspirar y ser inspirado, requiere una sintonía consciente. Puedes imaginarlo como sintonizarte conscientemente con la frecuencia del mensaje de sabiduría, sintonizarte con el yo superior dentro de nosotros, permitiéndonos resonar con el mensaje de los mensajeros mencionados anteriormente, con la sabiduría que traen. Ellos envían ideas y nosotros recibimos sus ideas, que convertimos en nuestros propios pensamientos que funcionan para nosotros.

No se trata de sintonizar con la forma del mensaje o del mensajero, sino con el mensaje espiritual ‘subyacente’. Recibís este mensaje subyacente de sabiduría de forma intuitiva, como un destello de percepción, y es frecuente que, al principio, sea difícil expresarlo con palabras. Solo después se ves su lógica y racionalidad.

En pocas palabras, necesitas un vínculo con la fuente universal de inspiración, cuyo mensaje se transmite de corazón a corazón, directamente a tu propio corazón. Ese vínculo se establece al escuchar interiormente el mensaje,

al despertar interiormente. Como se explicó en la conferencia anterior, la Logia de Sabiduría y Compasión siempre transmite el mensaje universal; son un nexo, y tratan de hacerlo de una manera que nos resulte receptiva.

El flujo que va de corazón a corazón puede incrementarse y no conoce fronteras físicas. Sin embargo, encuentra obstáculos que debe superar para fluir mejor. Por lo tanto, puedes aprender a recibir el mensaje de sabiduría cada vez con mayor claridad, lo que va de la mano con dejar ir el ruido causado por pensamientos antiguos, personales y arraigados, aprendiendo a pensar con mayor claridad y volviéndote más sabio.

Implica levantar los velos que antes cubrían tus pensamientos, ver a través de las ilusiones de un yo personal separado de los demás, abrir aún más tu corazón espiritual interno para recibir más del flujo de sabiduría y compasión.

Los pasos que hemos mencionado anteriormente, que tu corazón se conmueva, trabajar desde un ‘corazón puro’ o un motivo desinteresado, la búsqueda de la sabiduría con un ‘intelecto despierto’ y el ‘deseo de obtener una percepción espiritual sin velos’, no son pasos que se suceden de forma lineal. Son más bien procesos paralelos. Nos conmueve algo, queremos ayudar, buscamos respuestas, compartimos nuestro conocimiento, obtenemos autoconocimiento, nos damos cuenta de que nuestra motivación no es pura del todo, trabajamos en ello y vemos a través de nuestras ilusiones con la ayuda de la sabiduría universal de los mensajeros, por lo que nos conmueve aún más profundamente y continuamos nuestra búsqueda de sabiduría, dentro de nosotros mismos y en el mundo, para ayudar a los demás, y así sucesivamente.

Probablemente, cada uno de ustedes tenga una idea intuitiva de lo que esto significa.

En la práctica: la Paz

Vivir en armonía

Hemos hablado de la sabiduría y la compasión, y de la transmisión del flujo desde la fuente a través de la Jerarquía de vida. Una tercera faceta de la corriente, también mencionada en el título del simposio, es la Paz. La Logia de Sabiduría y Compasión mencionada anteriormente, también se llama *Logia de Sabiduría, Compasión y Paz*. Porque vivir en paz es la implementación de la sabiduría y la compasión. Esto no significa querer mantener la ‘paz’, sino crear activamente la armonía. No se trata de observar impotente, sino también de proteger valores más importantes, como la libertad de pensamiento y la oportunidad de que todos desarrollen sus cualidades.

Parte del desarrollo de la sabiduría consiste en aprender a reconocer que todos los mensajeros transmiten el mismo mensaje, aunque lo expresen de forma diferente, con un ‘aspecto diferente’. Si los representantes de diferentes movimientos espirituales comprenden y reconocen que solo difieren los nombres de los conceptos y principios, pero que existe una unidad de visión, entonces se dispone de una base muy importante para la paz. El mensaje que traen todos los mensajeros es que es posible crear una sociedad en la que todos compartan la visión de la unidad universal, que tiene como objetivo dar forma a una fraternidad activa, en la que todos puedan contribuir con sus cualidades únicas, y nos centremos en crear una sociedad verdaderamente pacífica.⁽⁵⁾ El enfoque no está en los deseos y necesidades personales, sino en *el conjunto*; no en la competencia feroz por enriquecerse o en la presión excesiva por rendir, sino en *la cooperación*; no en la lucha individual por la existencia, sino en *la igualdad* para todos.

En una sociedad así, todos pueden sentirse siempre conectados con el todo, se reconoce conscientemente la unidad, recibimos el flujo de sabiduría y compasión, y lo transmitimos.

Nos elevamos por encima de nuestro pasado y presente personales, y trabajamos por un futuro compartido para la humanidad en su conjunto. Entonces, nos elevamos por encima de los partidos, no honramos las imágenes enemigas y no tomamos partido. En su *Tao Teh Ching*, paradoja 49, Lao-Tsu nos plantea un buen reto para una sociedad pacífica.⁽⁶⁾ En esta paradoja, dice: Soy bueno con los buenos porque son buenos; soy bueno con los que no son buenos para que puedan llegar a ser buenos. Y eso es lo mismo en términos de intención, pero puede adoptar diferentes formas en la práctica.

Se requiere una actitud activa

La creación de una sociedad así no ocurre automáticamente y, como se ha mencionado antes, requiere que cada uno de nosotros adopte un papel activo, abra su corazón (espiritual), investigue, ejerza el discernimiento y construya una visión clara. Pero si logramos aferrarnos a las ideas que hemos adquirido, ya no nos desanimaremos, sino que seremos ecuanimes y perseveraremos, sabiendo que la unidad es la realidad. Y, afortunadamente, ya hay muchas personas que son ejemplos de ello.

Pensemos, por ejemplo, en el escritor Víctor Hugo, quien, con su discurso de 1849 sobre la paz mundial, titulado ‘Llegará un día...’, quiso hacer ver a los demás que habría un tiempo sin guerras en el mundo.⁽⁷⁾ En los siglos anteriores,

nadie podía imaginar que habría paz solo dentro de Francia, y ahora había una Francia unida. Seguramente le seguiría una Europa unida y, en última instancia, la paz mundial, una fraternidad entre los pueblos.

O pensemos en el discurso de Martin Luther King ‘Tengo un sueño’, en el que habla de su sueño de que algún día daríamos por sentado que todas las personas eran creadas iguales, que los hijos de los antiguos esclavos y los antiguos propietarios de esclavos se sentarían juntos en una mesa de hermandad, y que sus cuatro hijos vivirían algún día en un país en el que no serían juzgados por el color de su piel, sino por su carácter.⁽⁸⁾

Pensemos también en un cantante como John Lennon, que trajo al mundo la canción ‘Imagine’ para compartir una imagen, una visión, de unidad. Parte de esa letra dice así:

*Imagine all the people
Living life in peace ...
You may say I'm a dreamer
But I'm not the only one
I hope someday you'll join us
And the world will be as one**⁽⁹⁾

Piensa también en ejemplos de tu propio entorno; todo el mundo conoce a una o varias personas que influyen notablemente de forma positiva en el ambiente de una habitación cuando entran en ella. Con una forma de pensar más lúcida y compasiva, pueden crear una atmósfera en la que otras personas pueden relajarse, sentir que no se les juzga, sentir que pertenecen a ese lugar y que se les permite desarrollarse según sus propias cualidades. Por lo tanto, también es bueno pensar en quiénes, en tu círculo más cercano, ya viven de esta manera (quizás inconscientemente), basándose en la idea de que pueden fortalecerse mutuamente a través de la cooperación. Porque cuantas más personas con un corazón abierto, una mente inquieta y una visión espiritual despejada tengamos creando ese ambiente, más grande y fuerte se volverá. Eso es lo que intentamos lograr con este simposio. Más personas que desarrollen una visión espiritual clara, que

quieran vivir de acuerdo a ella y, por lo tanto, contribuyan a la Sabiduría, la Compasión y la Paz.

Observaciones finales

La lógica del corazón

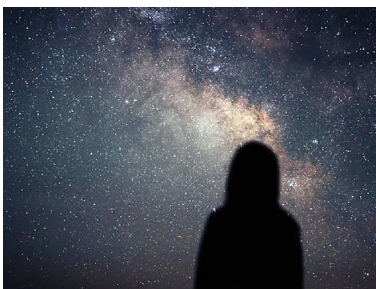
Por último, unas observaciones finales.

- Hemos intentado dejar claro que no hay nada más lógico que razonar y vivir desde la lógica del Corazón.
- Esto implica reconocer la unidad universal y abrir tu propio corazón espiritual para aprender conscientemente a recibir y transmitir el flujo de *Sabiduría y Compasión* desde el Corazón del universo.
- Cada persona puede aprender a transformar la inspiración que recibe en una visión lo más clara posible, y vivir luego de acuerdo con esa visión en *una Paz* duradera.

Referencias

1. Fundación I.S.I.S., Simposio 2025. Fuente: <https://blavatskyhouse.org/symposium/archive/symposium-2025/>; visitado el 31 de octubre de 2025.
2. *Sadduceer Puṇḍarīka Sūtram*. Fuente: Wikipedia, lema ‘Sutra del loto’; consultado el 31 de octubre de 2025.
3. G. de Purucker, *Preceptos de Oro del Esoterismo*. Segunda edición revisada. Point Loma, California, Theosophical University Press, 1938, p. 149.
4. M. (Mahatma) y K.H. (Mahatma), *Las cartas de los Mahatmas a A.P. Sinnett*. Transcritas y recopiladas por A. Trevor Barker. Segunda edición revisada. Pasadena, California, Theosophical University Press, 2021, Carta 49, De K.H. Recibida en Umballa de camino a Simla, 5 de agosto de 1881, p. 280.
5. W. Q. Judge, *Ecos de Oriente. Volumen III*. Pasadena, California, Theosophical University Press, 1987, p. 264.
6. Lao Tzu, *Tao Te Ching*. Fuente: <https://www.taoistic.com/taoteching-laotzu/taoteching-49.htm>; visitado el 31 de octubre de 2025.
7. Victor Hugo, *Discours au Congrès de la Paix*, 1849. (Inglés, fuente: <https://trove.nla.gov.au/newspaper/article/12914658>; consultado el 31 de octubre de 2025). (Fuente en francés: <https://www.taurillon.org/Victor-Hugo-au-Congres-de-la-Paix-de-1849-son-discours,02448?lang=fr>; consultado el 31 de octubre de 2025).
8. Martin Luther King, *Tengo un Sueño*. Fuente: Wikipedia, lema ‘Tengo un Sueño (Martin Luther King)’; consultado el 31 de octubre de 2025.
9. John Lennon, *Imagine*. Fuente: <https://songteksten.net/lyric/1707/31013/john-lennon/Imagine.html>; consultado el 31 de octubre de 2025.

* *Imagina a todas las personas
Viviendo en paz...
Puede que digas que soy un soñador
Pero no soy el único
Espero que algún día te unas a nosotros
Y el mundo será uno solo*



Sobre la naturaleza de las influencias cósmicas

Acerca de la Astrología, parte 3

Pensamientos clave

» Todos los seres del cosmos, en todos los niveles de conciencia, se influyen constantemente entre sí. Lo que un ser percibe de una influencia cósmica concreta depende de su receptividad específica a ella.

» Toda influencia, originalmente es una 'emanación' del ser fuente, que consiste en un flujo o corriente de seres subordinados. Dicha corriente tiene dos aspectos: un aspecto de fuerza y otro de sustancia.

» Cada constelación, sol, planeta y ser humano llevan dentro de sí las doce características cósmicas fundamentales. Las doce están constantemente activas, con una o más dominantes en cada ser.

» Las influencias cósmicas existen en un número casi ilimitado de relaciones posibles. Cada influencia es una fuerza cósmica *neutral* que puede utilizarse para el interés propio o para el beneficio de todos los seres vivos.

Este es el tercer artículo de nuestra serie sobre los principios básicos de la Astrología antigua, una parte profunda de la Sabiduría Universal. En este artículo, discutimos la naturaleza de las influencias cósmicas y cómo nos afectan como individuos. Analizamos las características del zodíaco celestial, el Sol, los planetas sagrados, nuestro propio planeta Tierra y, finalmente, las llamadas 'casas'. También abordamos la cuestión de nuestra responsabilidad al respecto.

Ideas básicas

Para comprender la lógica de lo que vamos a decir, es útil recordar algunas ideas de los dos primeros artículos. A la hora de construir una imagen mental de esto, la idea fundamental de la Teosofía es siempre el punto de partida ideal, a saber, que hay un principio básico detrás de todos los fenómenos externos, y que este principio básico es ilimitado y lo abarca todo. Se podría llamar un Principio de Vida ilimitado. Todo forma parte de él. Las consecuencias de esto son enormes. Entre ellas se incluye que todo el cosmos está vivo. En otras palabras, las galaxias, los soles, los planetas, los seres humanos, los átomos, son todos expresiones de *seres vivos*. Y lo que la ciencia llama 'fuerzas' y 'sustancias' no son más que expresiones de seres, de conciencias. El tema de este artículo, 'influencias cósmicas', trata sobre las interacciones y los intercambios entre *los seres*.

Y como todos los seres, incluidos los seres humanos, son parte inherente del principio de Vida ilimitado, todos llevamos dentro todo tipo de características y fuerzas. El grado en que ya hemos activado esos potenciales es otra cuestión. Las doce características cósmicas están activas en cada ser humano, aunque *en un equilibrio individual*.

Cada ser se encuentra en un punto diferente de desarrollo y ha activado un conjunto único de esos potenciales. Por lo tanto, las características dominantes y las más subordinadas difieren de un individuo a otro.

Una consecuencia adicional de esta idea básica es que todos los seres son parte inseparable de lo ilimitado y, por lo tanto, *están inseparablemente conectados entre sí*. En la práctica, esto se manifiesta de la siguiente manera: todas las cosas se influyen constantemente unas a otras. Los físicos saben que esto se aplica a los átomos, los

meteorólogos saben que se aplica a la atmósfera de nuestra Tierra, y los psicólogos y sociólogos saben que se aplica a las relaciones entre las personas. La teosofía dice: se aplica en todas partes. Es un principio universal.

Otra idea fundamental de la teosofía es que todos los seres reencarnan continuamente, o en otras palabras, pasan continuamente por el ciclo de la vida y la muerte: nacimiento, existencia exterior (con todas las valiosas experiencias que esto conlleva), muerte, paz interior y procesamiento de las lecciones aprendidas, y luego un nuevo nacimiento. Y así sucesivamente. Todo ser pasa por estas etapas de la vida: galaxia, estrella, planeta, humano, planta, mineral. Y esto también ha sido confirmado en parte por la ciencia moderna. Una estrella, por ejemplo, pasa por una fase de juventud, una fase de adultez y una fase 'final'. Si luego renace o no, aún no se puede confirmar con los medios científicos actuales.

Las influencias cósmicas son una experiencia de aprendizaje

Cada estrella es el vehículo de una conciencia cósmica con un radio de acción que abarca, al menos, parte de la Vía Láctea; una conciencia planetaria también tiene un alcance cósmico, pero es considerablemente más limitado. Los seres humanos tenemos un alcance de conciencia aún más limitado. ¡Pero podemos desarrollar nuestro potencial ilimitado latente y *hacer que* nuestra visión sea cada vez más cósmica! Y para ello, *necesitamos el estímulo de seres que ya están trabajando a ese nivel cósmico. Y esos son 'los influjos cósmicos'*.

En este artículo describimos las influencias cósmicas. Nos preguntaremos cuál es su naturaleza. Los seres humanos vivimos dentro de esas influencias: ellas conforman nuestro entorno vital o, por usar un término de la biología, nuestro ecosistema. Ese entorno vital no siempre permanece igual. Esto también es cierto en la naturaleza que nos rodea; las estaciones, que se repiten cíclicamente, ofrecen posibilidades siempre cambiantes para los seres que viven en un bosque o en un prado. La esfera cósmica de la vida también está sujeta a cambios cíclicos. Todas las estrellas y planetas pasan por diferentes fases de vida. Es precisamente gracias a esta dinámica que podemos crecer interiormente y desarrollarnos aún más. Las influencias cósmicas conforman nuestro *entorno de aprendizaje* espiritual, mental y físico.

¿Cuál es la naturaleza de estas influencias cósmicas? Para comprenderlo un poco mejor, examinemos primero qué entendemos por 'influencias'.

¿Qué entendemos por 'influencias'?

¿Qué entendemos por 'influencias'? Todas las fuerzas o influencias fluyen siempre de seres. Ya hemos dicho que debemos pensar en las interacciones, los intercambios entre los seres. Gracias a estas interacciones, todos los seres pueden crecer y desarrollarse.

Perfilemos la imagen. Los distintos seres cósmicos, como las estrellas y los planetas, se influyen continuamente entre sí, y lo hacen mediante el intercambio continuo de enormes corrientes de seres *subordinados* o '*inferiores*'. Estas corrientes son las que los seres humanos experimentamos en última instancia como 'fuerzas' o 'influencias'. Profundizaremos un poco más en esto.

Un ser solar irradia continuamente un número inimaginable de seres menos desarrollados, y estamos hablando de muchos más tipos de seres que aquello que conocemos como la radiación detectada desde el Sol por nuestros telescopios. El Sol envía seres a los reinos divino, espiritual, mental, psíquico y físico. Todos estos seres realizan una especie de viaje de ida y vuelta, formando durante un tiempo parte de ciertos planetas, funcionando en ellos como bloques vivos de construcción, y regresando cíclicamente al Sol. Por lo tanto, el Sol también incorpora (temporalmente) un gran número de seres inferiores dentro de su constitución.

Estas corrientes de seres pueden verse o experimentarse 'desde fuera' como fuerzas o como sustancias. Pero todo ser tiene siempre tanto un aspecto de fuerza como uno de sustancia, porque *la fuerza y la materia son dos expresiones de la misma Vida subyacente*. Depende de la naturaleza de nuestros sentidos que experimentemos las corrientes de seres como fuerza o como materia. Los pensamientos son corrientes de seres etéricos que, en nuestra capacidad de pensar, experimentamos como 'fuerzas'. Con nuestros sentidos físicos, no podemos percibir sus cuerpos, las sustancias con las que se revisiten. Sin embargo, los pensamientos también tienen un lado material. En comparación, una corriente de agua es para nosotros 'materia en movimiento', porque es una sustancia física que podemos ver, oír, sentir, oler y saborear. Al mismo tiempo, el agua también tiene un aspecto de fuerza.

Las influencias cósmicas – las corrientes de seres inferiores antes mencionadas – no siguen trayectorias aleatorias, sino que siempre siguen el camino de menor resistencia: viajan a través de ciertos 'canales' hacia aquellas partes del sistema solar y a los planetas *que les atraen*.

Esta 'atracción' se describe en física como 'la diferencia de potencial entre dos puntos'. Un ejemplo de ello es la descripción de la ley de la gravedad de Newton. El agua fluirá

de lo alto a lo bajo en función de la diferencia de altura; las corrientes eléctricas fluyen de un polo a otro en función de la diferencia de potencial, y así sucesivamente. En un sentido más profundo: los seres más espirituales envían continuamente influencias a los seres menos desarrollados. Aquí también vemos una ‘diferencia de potencial’.

¿Dónde reside nuestra responsabilidad?

Estamos rodeados de influencias de otros seres, pero *nosotros mismos* determinamos, consciente o inconscientemente, qué hacemos con ellas. Estamos constantemente rodeados por las influencias de las doce constelaciones del zodiaco, nuestro Sol y muchos planetas. En este estudio, es útil tener en cuenta que, como seres humanos que pensamos de forma independiente, podemos controlar *nosotros mismos* el proceso de influencia. Tenemos libre albedrío. En cualquier momento de nuestra vida, podemos enfocar nuestro pensamiento, ‘dándole color’ conscientemente. Al hacerlo, determinamos a qué influencias cósmicas nos abrimos y a cuáles no. Y si aprendemos a dominar nuestro pensamiento, somos capaces de utilizar todas las fuerzas cósmicas, sean del tipo que sean, de forma controlada, para nobles propósitos.

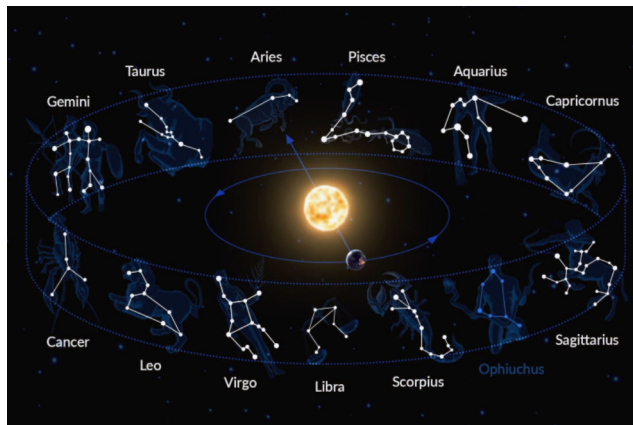
La estructura de nuestra investigación

Para empezar, conviene recordar – de la segunda parte de esta serie de artículos – quiénes son los protagonistas astrológicos para nosotros, la humanidad de la tierra. Al menos, los protagonistas generalmente conocidos. Estos son: 1) el zodiaco celestial, que forma un círculo muy grande, en cuyo interior se encuentra nuestro sistema solar. Consta de doce centros de fuerzas emanadoras. Cada centro irradia su característica propia. Los conocemos como ‘Aries’, ‘Tauro’, etc. Luego está 2) nuestro Sol, con su propio zodiaco de doce signos. Luego están 3) los llamados ‘planetas sagrados’. Se trata de doce seres planetarios que están profundamente involucrados en el progreso de la evolución de la Tierra. La Tierra en sí no está incluida. Cada uno de ellos tiene su propio carácter y su propio zodiaco. Cada planeta sagrado es para nosotros un transformador de una de las doce fuerzas solares (y de las doce fuerzas del zodiaco celestial).

El siguiente paso, siguiendo el orden de lo más cósmico a lo más local, es 4) nuestro propio planeta Tierra con su zodiaco. Y finalmente, llegamos a 5) nosotros mismos, el ser humano individual, con su zodiaco. Hemos desarrollado nuestro zodiaco hasta cierto grado, y somos más o menos capaces de recibir las doce fuerzas características del cosmos y después transmitir las a nuestros semejantes y a todos los demás seres.

El hecho de que cada sol, cada planeta, cada ser humano lleve dentro de sí las doce fuerzas cósmicas explica por qué cada ser tiene su *propio* anillo zodiacal. Véase también la explicación que dimos en el artículo anterior de esta serie. Solo podemos responder a la pregunta ‘¿Qué características tienen las influencias de los protagonistas astrológicos?’ de forma esquemática, mediante pistas. El verdadero conocimiento al respecto pertenece a las partes más secretas de la Astrología original. Nunca se hace público, para evitar malentendidos y usos indebidos. Pero a continuación daremos algunas pistas.

A medida que avanzamos por estos niveles, es bueno recordar que los seres humanos somos hijos de lo ilimitado y, por lo tanto, llevamos dentro de nosotros todas las características que existen. Como es arriba, es abajo; como es lo grande, es lo pequeño. Por lo tanto, nuestro zodiaco es un pequeño reflejo de los zodiacos más grandes en las capas más cósmicas de la jerarquía de la que formamos parte. *Todas estas características también están activas dentro de nosotros mismos*, más o menos desarrolladas. *De lo contrario, no podríamos experimentarlas.*



El zodiaco celestial

Como se describe en el artículo anterior de esta serie, el zodiaco celestial se refiere a las doce constelaciones que forman un cinturón alrededor de nuestro sistema solar, en el mismo plano que los planetas. Las conocemos con los nombres de ‘Aries’ a ‘Piscis’.⁽¹⁾

El zodiaco celestial cumple una función extremadamente importante en relación con nuestro sistema solar. Su influencia forma, por así decirlo, el patrón básico en el que se basan todos los patrones y ciclos dentro de nuestro sistema solar, desde su nacimiento primigenio hasta su futura muerte. Se podría decir que el zodiaco celestial garantiza que todos los procesos del sistema solar se desarrollen de acuerdo con las leyes universales.

Los aspectos más nobles y más burdos de las características del zodiaco

Tomemos cuatro constelaciones como ejemplo. El carácter de Tauro es práctico, persistente, fiable, pero puede ser terco y muy materialista. El carácter de Leo es creativo en espíritu, con cualidades de liderazgo, pero también puede ser agresivo y arrogante en ocasiones. Los rasgos dominantes de Escorpio son la determinación y la fuerza serena.

El lado emocional de este signo también puede expresarse en forma de orgullo, celos y tendencia a guardar rencor.

Las personas con fuertes características de Acuario son centradas y originales, pero también pueden ser Caprichosas y, por lo tanto, impredecibles.

Se puede encontrar mucha más información sobre las características de las doce constelaciones en cualquier libro de astrología razonablemente bien fundamentado. No entraremos en detalles sobre esto ahora. Es importante recordar que se trata de características muy generales, y que cada individuo ha desarrollado una mezcla única de diferentes rasgos en sus vidas anteriores.

Posibles clasificaciones

Las doce constelaciones pueden caracterizarse y clasificarse de diferentes maneras. Ya mencionamos una clasificación en el artículo anterior de esta serie: hay seis fuerzas cósmicas fundamentales, cada una de las cuales tiene dos polos, uno más espiritual y otro más material. Esto da un total de doce tipos, que están representados por las doce constelaciones.

Otra forma es la siguiente: podemos clasificarlas en cuatro grupos de tres, cada uno de los cuales representa un *elemento* de la naturaleza. Estos cuatro elementos se denominan 'fuego', 'aire', 'agua' y 'tierra'. Con estos términos, los filósofos antiguos no se referían literalmente al fuego y al aire (y así sucesivamente) que conocemos, sino a cuatro grados de existencia exterior, desde lo más etéreo hasta lo más material. ⁽³⁾ El carácter del fuego es el más etéreo, y el de la tierra, el más material.

Según los astrólogos occidentales, las doce constelaciones también pueden clasificarse según estas tres características: 1) propensas a provocar cambios (que pueden hacerse de forma reflexiva o muy irreflexiva), 2) propensas a aportar estabilidad a una situación (o, por el contrario, a permitir que el curso de los acontecimientos se vuelva rígido) y 3) propensas a adaptar las cosas cuando es necesario (lo que también puede ser exagerado). En la astrología moderna, las constelaciones con la característica 1) se denominan 'signos cardinales', las que tienen la característica 2) se denominan 'signos fijos' y las que tienen la característica 3) se denominan 'signos mutables'.

Esta división tripartita tiene cierta semejanza con algunas divisiones tripartitas que conocemos de la Sabiduría Universal, pero debemos tener cuidado de no equipararlas (véase la nota al pie de esta página).* Si combinamos esta clasificación con la clasificación en cuatro elementos, obtenemos el siguiente diagrama:

Elementos cósmicos	Tres propiedades, según la astrología occidental		
	Signos cardinales	Signos fijos	Signos mutables
FUEGO	Aries	Leo	Sagitario
AIRE	Libra	Acuario	Géminis
AGUA	Cáncer	Escorpio	Piscis
TIERRA	Capricornio	Tauro	Virgo

* Esta división tripartita se asemeja *en parte* a lo que en teosofía se conoce como 'las tres cualidades de la naturaleza': *rajas* (actividad, que conduce a cambios útiles o, por el contrario, al caos), *tamas* (perseverancia, pero también pereza y somnolencia) y *sattva* (comprensión y control, pero también puede conducir a 'filosofar' cuando se necesita una acción enérgica). Existe cierta similitud, pero también hay diferencias entre estas dos tríadas. Por ejemplo, es ciertamente cuestionable si podemos atribuir las cualidades *sattva* a los signos mutables, porque *sattva* implica que estás *por encima* de la actividad y la pasividad, que tienes control sobre ellas. Los signos mutables no son particularmente conocidos por ser 'extra controlados'. El control es posible con las doce características.

Las características de las doce constelaciones

Es importante destacar que estas doce características o fuerzas principales de las constelaciones son homólogas. No se puede decir que una sea 'buena' y otra 'mala'. Simplemente son diferentes entre sí.

¿Cuáles son sus características? Los nombres de las constelaciones son símbolos que nos dicen *algo* sobre sus propiedades. Pongamos un ejemplo: el carácter de Aries es emprendedor y valiente, pero también puede ser impulsivo y temerario. La imagen de un carnero dando un poderoso empujón hacia adelante es reconocible en nuestra cultura. Estos nombres están, por supuesto, más o menos ligados a la cultura. Al fin y al cabo, tienen que 'significar algo' para ti.

En el pasado, algunos de estos nombres eran diferentes a los actuales. En la India, hubo un período en el que se utilizaban diez constelaciones en lugar de doce ⁽²⁾.

Un punto muy importante aquí es que cada constelación tiene un aspecto más noble y supra-personal y, al mismo tiempo, un aspecto que proviene del interés propio y el pensamiento dogmático. El primero produce armonía en todo tipo de aspectos, el segundo lo contrario. Las elecciones que hacemos de nuestros pensamientos y acciones, determinan cuál de estos dos aspectos convertimos en una fuerza viva. El recuadro adjunto 'Los aspectos más nobles y más burdos de las características del zodiaco' ofrece algunos ejemplos de ello.

Cualquiera que lea el esquema anterior y observe el diagrama, descubrirá rápidamente que estas doce características se complementan entre sí y *que combinarlas dará lugar a resultados beneficiosos, tanto* dentro de nosotros mismos como en nuestra colaboración con los demás. Aunque esto último a veces requiere mucha atención para comprender al otro y sintonizar con él. La consideración combinada con la iniciativa (en el momento adecuado) conduce a la colaboración a un nivel superior.

Un ejemplo sencillo y reconocible de cómo los cuatro elementos se complementan entre sí es nuestro cuerpo físico: sin la materia sólida de nuestros huesos (tierra), la sangre y el sistema linfático (agua), la respiración (aire) y la producción de calor (fuego), no puede funcionar como un todo saludable.

Existen también otras clasificaciones de las doce constelaciones, cada una de las cuales enfatiza un aspecto diferente. En los libros de astrología actuales, por ejemplo, se encuentra la clasificación en las cuatro estaciones del año, siendo cada estación (como la primavera, que comprende Aries, Tauro y Géminis) un miniciclo en sí mismo que siempre

comienza con un signo cardinal (Aries), se estabiliza después con un signo fijo (Tauro) y finalmente experimenta una transformación con un signo mutable (Géminis). Pero, como se ha mencionado anteriormente, estos artículos no pretenden ser manuales de astrología, sino mostrar algunos trasfondos teosóficos.

Las características de nuestro Ser Solar

Todo el sistema solar puede considerarse como un gran organismo, dentro del cual el Ser Solar, nuestro Sol, desempeña un papel central. El Ser Solar es fundamentalmente dodécuplo, al igual que todos los seres, y es el transmisor o transformador de las doce fuerzas que llegan a nuestro sistema solar desde el zodiaco celestial a todos los habitantes del sistema solar.

Como todo ser, el Ser Solar tiene su propio carácter único. El hecho de que los soles (estrellas) tengan cada uno sus propias características se expresa, entre otras cosas, en los diferentes colores que despliegan en el cielo nocturno.

Los seres humanos podemos percibir muy poco de las características específicas de *nuestro* Sol, porque vivimos en medio de su esfera de influencia y, por lo tanto, no tenemos bases para la comparación. Un pez en el agua salada del océano no puede imaginar el agua dulce del río.

Las características de los planetas sagrados

En general, cada ser planetario puede considerarse una parte indispensable del organismo del sistema solar, con una función única dentro de él. Por ejemplo, cada ser planetario desempeña un papel importante en la estimulación y 'supervisión' del nacimiento, la construcción y el desarrollo de un número específico de otros planetas dentro de este sistema. Es uno de sus 'padres' o 'guardianes', por así decirlo.

Los doce planetas que llamamos 'planetas sagrados' son todos aquellos que cumplen este rol parental en relación con la Tierra. ⁽⁴⁾ Cada uno de estos planetas sagrados tiene sus propias características y cada uno es el *transformador* de una de las doce influencias del Sol sobre nuestra Tierra. Estas influencias que son transformadas, varían desde las más divinas, pasando por las mentales y astrales, hasta las más materiales.

La tabla siguiente enumera los siete planetas sagrados conocidos públicamente. La tabla indica el tipo de influencia solar que cada uno de los siete nos transmite. ⁽⁵⁾ Hay otros cinco planetas sagrados, pero no figuran en esta tabla. Son de naturaleza tan espiritual que solo se daba más información sobre ellos en círculos esotéricos cerrados.

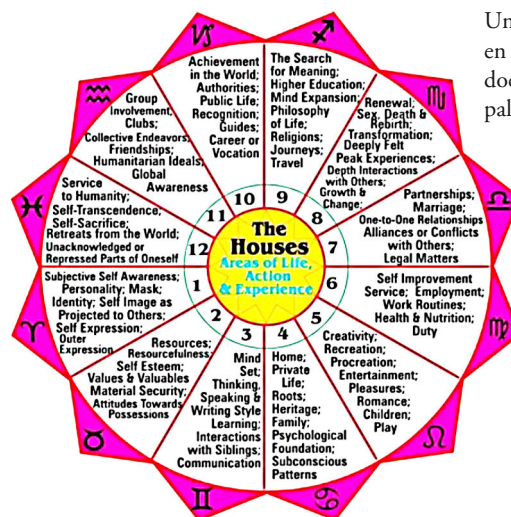
Planeta sagrado	Carácter <i>dominante</i> de su influencia en la Tierra (nombre sánscrito)	El aspecto correspondiente del pensamiento en los seres humanos (explicación del termino sánscrito)
Júpiter	Envoltura áurica (nuestra base más etérica)	Sentido de unidad, fuente de compasión
Mercurio	Buddhi	Comprensión, intuición sobre las causas subyacentes
Venus	Manas superior	Pensamiento iluminado por un sentido de unidad y comprensión
Saturno	Manas inferior	Pensamiento centrado en el mundo exterior
Marte	Kāma	Fuerza del deseo, el poder de hacer realidad o que uno quiere
'Sol' (sustituto de un planeta oculto)	Prāna	Pensamientos centrados en nuestra vitalidad, energía vital; el poder de actuar
'Luna' (sustituto de un planeta oculto)	Linga-śarīra, Sthūla-śarīra	Pensamientos que se centran en nuestra naturaleza emocional y física

Cada planeta irradia todo tipo de características, desde las divinas hasta las materiales. Lo que vemos en el diagrama es solo la característica *dominante* en términos de su influencia en la Tierra. Esa característica dominante, por ejemplo, Kāma o deseo en el caso del planeta Marte, tiene en sí misma un aspecto *universal y material*.⁽⁶⁾ Después de todo, hay deseos muy nobles, deseos muy compasivos; y hay deseos muy orientados a lo material, y todo lo que hay entre medias. En resumen, no hay diferencias éticas en cuanto a la calidad entre los siete planetas sagrados mencionados. Tampoco hay planetas 'favorables' y 'desfavorables', como se afirma en columnas astrológicas superficiales (Júpiter sería favorable, Saturno desfavorable, por ejemplo). Así como las características de una o más constelaciones dominan en cada ser humano, también lo hacen uno o más planetas sagrados. Cada vez que esos planetas atraviesan períodos en nuestras vidas en los que su influencia sobre la Tierra se refuerza, esto tendrá un efecto en nosotros, incluso más que en otras personas. Profundizaremos en este tema en el próximo artículo.

Las características de las 'casas'

Según la Astrología contemporánea, las doce 'casas' forman una subdivisión del cielo – en el mismo plano que los planetas y el Sol – en doce partes, en el momento en que nace una persona. También forman una especie de zodiaco alrededor del individuo. El punto de partida, la primera casa, comienza en el punto del horizonte donde aparecen los cuerpos celestes, visto desde nuestra propia posición en la superficie de la Tierra. Las casas forman así un zodiaco completo, por lo que cada planeta se encuentra en una casa concreta.

El orden de estas doce casas es fijo, pero el punto en el que comienza la primera casa y el tamaño de cada segmento (cuántos grados de ancho tiene) depende de la hora y el lugar exactos de nacimiento de una persona, por lo que es diferente para cada una.



Una descripción en inglés de las doce casas, en palabras clave.⁽⁷⁾

Las doce casas representan doce aspectos de nuestra vida *exterior o física*. En este sentido, el zodiaco de las casas muestra una clara correspondencia con el zodiaco celeste. Aquí vemos en acción el principio de *como es arriba, es abajo*: las casas reflejan el zodiaco celestial en las áreas sociales y personales de la existencia humana. Por ejemplo, la tercera casa se refiere a nuestra red de contactos con nuestros semejantes y, por lo tanto, refleja las características comunicativas de la constelación de Géminis, la tercera constelación; la cuarta casa se refiere a nuestras circunstancias domésticas y nuestra infancia, y está fuertemente relacionada con la constelación de Cáncer, la cuarta constelación.



La Luna tiene un poderoso efecto físico sobre las mareas. Pero su influencia general es emocional: podemos aprender a controlarla.

Si tenemos una carta natal en la que uno o más planetas son prominentes en una de las casas, entonces esa casa desempeña un papel importante en nuestras vidas, teñida por los planetas que hay en ella. Entonces nos involucramos intensamente con ella. Además, parece probable que los detalles de la descripción de las doce casas estén ligados a la cultura. Al fin y al cabo, lo que experimentamos como ‘relaciones’ y ‘circunstancias domésticas’ depende en gran medida de nuestra cultura.

En la literatura teosófica que conocemos, se dice poco o nada específico sobre el círculo de las ‘casas’. La explicación del astrólogo Hamaker-Zondag contiene la siguiente idea interesante: podemos ver las casas como *espejos de nosotros mismos*, como proyecciones de rasgos de carácter *dentro* de nosotros mismos.⁽⁸⁾ Desde un punto de vista teosófico, esto también es lógico. Después de todo, nos atraen precisamente aquellas situaciones externas o físicas que se corresponden con nuestras propias características. Tanto el amor como el odio, la atracción y la repulsión, pueden llevarnos a determinadas circunstancias. Porque solo allí podemos ser ‘nosotros mismos’ y encontrar los estímulos que necesitamos para nuestro crecimiento interior.

Dado que el círculo de casas es diferente para cada persona – depende de la hora y el lugar de nuestro nacimiento –, también tiene cierta relación con el zodiaco del individuo. Sin embargo, este último abarca mucho más, concretamente todas nuestras características psicológicas, mentales y espirituales.

Las rutas de las influencias astrológicas

¿A través de qué rutas cósmicas llegan a la Tierra las influencias del zodiaco celestial, el Sol y los planetas sagrados? Para empezar, las expresiones ‘rutas cósmicas’ y ‘caminos’

se han elegido deliberadamente, porque existen canales de conexión específicos, rutas, ‘líneas de comunicación’ entre todos los cuerpos celestes, que garantizan el buen funcionamiento *del conjunto*. Todo en el cosmos ocurre de forma legítima y estructurada. Las influencias cósmicas nos llegan a través de circulaciones específicas en el cosmos. Estos canales de conexión existen entre las propias estrellas, entre el Sol y los planetas (como las erupciones solares que experimentamos como auroras boreales y australes), entre los propios planetas y también *dentro* de cada planeta.⁽⁹⁾ En nuestra esfera exterior, la Tierra, estos canales de conexión adoptan la forma de corrientes electromagnéticas, corrientes de viento, ríos, corrientes oceánicas y similares.

El cosmos es un gran organismo, y nuestro cuerpo físico es un pequeño reflejo de él. Y al igual que nuestro cuerpo físico tiene venas, vías nerviosas, vías linfáticas y similares, que conectan cada órgano con todos los demás y garantizan un flujo continuo de sustancias, lo mismo ocurre en todos los niveles de la Tierra, el sistema solar y la galaxia. Al hacerlo, debemos recordar siempre que estamos hablando de corrientes de *seres*, porque todas las cosas están animadas. A través de la red de canales cósmicos, cada ser es atraído constantemente hacia aquellos lugares especiales con los que está relacionado, que son de naturaleza similar al propio ser.

Si queremos formarnos una idea de cómo nos llegan las influencias cósmicas, primero debemos darnos cuenta de que el cosmos está estructurado jerárquicamente. Concretamente, dentro de la esfera de influencia del ser de la Vía Láctea viven miles de millones de seres solares; dentro de la esfera de dicho ser solar vive un grupo de seres planetarios, que también ejercen una influencia muy fuerte *entre sí*. Y dentro de la esfera de influencia de un planeta viven muchos seres, incluidos seres minerales, seres vegetales, seres animales, seres humanos y seres divinos. Y cada ser está, de hecho, estructurado jerárquicamente; en resumen, se puede extender el principio infinitamente hacia los seres más pequeños y luego infinitamente de nuevo hacia los seres más grandes.

El flujo de sabiduría a través de todas las capas de la jerarquía

Dado que cada ser es una expresión de lo ilimitado, lleva dentro de sí todos los niveles posibles de conciencia y habilidades. Por lo tanto, en principio, puede resonar con todas las influencias, incluso si estas provienen de seres muy universales. Por supuesto, solo si se ha preparado para ello. Todo gira en torno a la resonancia: ¿se ha desarrollado el

Protagonistas astrológicos	Los diferentes niveles de influencia
1. El zodiaco celestial	Las constelaciones del zodiaco celestial ejercen una influencia general fuerte y dinámica sobre todo el sistema solar.
2. El Ser Solar con su propio zodiaco	Los doce polos del zodiaco solar resuenan más o menos con las doce constelaciones del zodiaco celestial: actúan como un ‘filtro de color’ para las influencias del zodiaco celestial. Las influencias del propio Sol fluyen a través de todo el sistema solar.
3. Los ‘planetas sagrados’, cada uno con su propio zodiaco	Cada uno de los doce planetas sagrados es el transmisor <i>y filtro</i> específico de uno de los doce tipos de influencias solares sobre el planeta Tierra. Cada planeta sagrado también resuena con una de las doce constelaciones en particular.
4. El ser Tierra con su propio zodiaco	Las diversas influencias cósmicas (puntos 1 a 3) resuenan con los doce polos del zodiaco terrestre.
5. El ser humano individual con su propio zodiaco	Los seres humanos resonamos más o menos con <i>todas</i> estas influencias cósmicas (puntos 1 a 4), dependiendo de nuestras propias características (nuestro zodiaco individual). Las influencias de los zodiacos superiores encuentran su reflejo <i>personal y social</i> en el llamado ‘zodiaco doméstico’, que es diferente para cada ser humano.

ser de tal manera que puede resonar con la influencia de una determinada ‘frecuencia’?

Este es el principio. Pero la *naturaleza* de las influencias de los seres que forman las diferentes capas del cosmos jerárquico varía enormemente. Cuanto más espiritual es ese ser en relación con nosotros, más experimentamos su influencia como un ‘fundamento omniabarcante’, como puramente basado en principios y universal.⁽¹⁰⁾

Esta idea se puede encontrar en todas partes en nuestra sociedad. Por poner un ejemplo: en 1948, las Naciones Unidas respaldaron la Declaración Universal de los Derechos Humanos (DUDH) como base para sus acciones internacionales y nacionales.

Varios principios de la DUDH han sido consagrados en las constituciones de muchos países y, en parte, traducidos en leyes, normas y procedimientos más concretos, con la esencia propia de cada país. Luego están las autoridades provinciales y municipales que dan forma concreta a esas leyes. Así que aquí vemos tres niveles, desde lo fundamental-general hasta lo específico-concreto. Todos los ciudadanos pueden experimentar la influencia y el poder inspirador de la DUDH, las leyes nacionales y sus versiones locales.

Si la alta dirección de una empresa consigue crear un ambiente habitual de cooperación mutua dando ejemplo, esto tiene una influencia inspiradora general. Al mismo tiempo, los departamentos darán forma a esa cooperación a su manera mediante acuerdos de trabajo. O, por poner otro ejemplo: las instrucciones generales del director de una

escuela con alumnos de entre 4 y 12 años son ‘traducidas’ por cada profesor de una clase específica al nivel de esa clase. Dentro de nuestro sistema solar, vemos que este principio funciona de la siguiente manera (véase el diagrama):

Todos los seres que han tomado conciencia de su posición y tarea en el flujo de sabiduría de lo ‘alto’ a lo ‘bajo’, tratarán de desarrollar su propia conciencia de tal manera que se conviertan en eslabones fiables y puros en ese flujo. Nosotros, los seres humanos, también podemos llegar a esta comprensión explorando las ideas de la Sabiduría Universal. Es una idea grandiosa y espiritualmente estimulante que nosotros, los seres humanos, que parecemos tan pequeños en comparación con los seres cósmicos, también seamos eslabones indispensables en esa gran Unidad.

Una mezcla ilimitada

Cuando pensamos en esto, empezamos a ver que la Astrología original, basada en la Sabiduría Universal, no es algo que se pueda aprender en unos pocos cursos. La continua interacción de los seres cósmicos, que también pasan por innumerables ciclos de crecimiento mayores y menores (pensemos, por ejemplo, en el ciclo de las manchas solares en el Sol), produce un patrón muy complejo y dinámico de combinaciones de caracteres que nos afectan como seres humanos. Existe una mezcla compleja de influencias más generales y fundamentales y otras más específicas y concretas.

En palabras de H. P. Blavatsky:⁽¹¹⁾

... Solo hay siete planetas (que están *específicamente* conectados con la Tierra) y doce constelaciones, pero las posibles combinaciones de sus aspectos son innumerables. Dado que cada planeta puede tener doce aspectos diferentes con respecto a cada uno de los demás, sus combinaciones deben ser casi infinitas; de hecho, tan infinitas como las capacidades espirituales, psíquicas, mentales y físicas de las innumerables variedades del *genus homo* [humanidad; ed.], cada una de las cuales nace bajo uno de los siete planetas y una de las innumerables combinaciones planetarias antes mencionadas.

¿Cómo utilizamos las (diversas) influencias cósmicas?

Podemos comparar nuestra naturaleza humana compuesta con un arpa: en principio, podemos resonar con todo tipo de influencias que nos rodean, siempre que hayamos activado las cuerdas correspondientes en el pasado.

¿Qué significa eso? Significa que nuestras 'cuerdas' espirituales (es decir, nuestras partes más íntimas) son capaces de recibir influencias cósmicas de naturaleza espiritual. Estas incluyen los aspectos espirituales del zodiaco celestial, el Sol, los planetas y el planeta Tierra. Nuestras partes mentales pueden captar las frecuencias de vibración mental de todas esas influencias celestiales, y nuestras partes más psíquicas y emocionales experimentan los aspectos emocionales del zodiaco, el Sol y los planetas.

Cada influencia es una fuerza cósmica *neutral* que puede utilizarse en beneficio de todos los seres vivos o en beneficio propio. Lo que hacemos con nuestras 'oportunidades cósmicas' depende siempre de nuestra libre elección.

Nuestro próximo artículo de esta serie abordará la pregunta: ¿qué se puede aprender de una carta natal? ¿Por qué nacimos en un momento y lugar determinados? Y: ¿cómo debemos entender aquellas ramas de la horoscopia que se ocupan de los cambios cíclicos que se producen durante nuestra encarnación actual?

Referencias

1. G. de Purucker, *Enseñanzas Esotéricas. Volumen IV. Galaxias y sistemas Solares: su génesis, estructura y destino*. Capítulo 'Constelaciones y signos del zodiaco'. San Diego, California, Point Loma Publications, 1987, págs. 39-43; o: La Haya, Fundación I.S.I.S., 2015, págs. 65-70.
2. T. Subba Row, *Escritos Esotéricos*. Adyar, Madrás, India, The Theosophical Publishing House, 1980, p. 5, nota al pie 1.
3. G. de Purucker, *Fundamentos de la Filosofía Esotérica*. Varias ediciones, págs. 366-367 (edición original en inglés).
4. Véase la ref. 3, p. 277 (edición original en inglés).
5. H.P. Blavatsky, *Escritos Recopilados. Volumen XII*. Instrucción E.S. nº I, Diagrama II. Wheaton, Illinois, The Theosophical Publishing House, 1980, entre las páginas 532 y 533. En la parte superior del diagrama II, Blavatsky dice sobre Átman: 'Átman (...) no se corresponde con un planeta visible, ya que emana del Sol Espiritual'.
6. W.Q. Judge, *El Océano de la Teosofía*. Pasadena, California, Theosophical University Press, p. 53.
7. Fuente: <https://www.crystalcave.nl/spirituele-encyclopedie/sterrenbeelden/de-huizen-in-de-astrologie/>.
8. Karen M. Hamaker-Zondag, *Aard en achtergrond van de huizen*. De stroligische duiding. Deel 3. [Características y antecedentes de las casas. La interpretación astrológica. Volumen 3]. 4ª edición. Ámsterdam, Uitgeverij Schors, 1981, págs. 1-7.
9. Véase la ref. 1, capítulo: 'Estructura fisiológica oculta del Sistema Solar'. Edición de 1987, p. 60-65; edición de 2015, p. 93-100.
10. Véase la ref. 1, capítulo 'El Huevo áurico: cósmico y microcósmico'. Edición de 1987, p. 51; edición de 2015, p. 81.
11. H. P. Blavatsky, *La Doctrina Secreta. Volumen I*. Varias ediciones, p. 573, nota a pie de página (edición original en inglés).



La compasión como motivo para la acción

En el turbulento mundo actual, hay protestas y acciones diarias contra toda violencia y abuso. ¿Qué motiva al activista y qué puede hacer para contribuir a un mundo mejor?

Pensamientos-chave

- » Actúa por la necesidad de restaurar la armonía.
- » Protesta contra los abusos, no contra las personas.
- » Ama a todos, no odies a nadie.
- » Un solo pensamiento compasivo contribuye a crear un mejor clima de pensamiento.
- » Da buen ejemplo de acuerdo con tu ideal.

No es necesario enumerar todas las injusticias del mundo para darnos cuenta de que aún nos queda mucho por hacer en el camino hacia una sociedad pacífica, justa y armoniosa. Todas las formas de violencia contra las personas y la naturaleza, todas las formas de injusticia, todos los malentendidos y el abandono; a gran cantidad de personas esto les desanima. Pero muchas otras se rebelan contra ello, resistiendo de una forma u otra y negándose a adoptar una postura pasiva.

Aunque el mundo atraviesa actualmente una época muy turbulenta, esto es también lo que nos enseña la historia: muchos cambios importantes no se producen de forma armónica, sino con procesos dramáticos. Esta es una observación que no debe desanimarnos en absoluto. Cualquiera que quiera trabajar por un mundo mejor tiene en su interior el fuego de un activista.

Sin embargo, no todas las protestas tienen objetivos pacíficos, justos y armoniosos. ¿Qué motiva a los manifestantes y activistas? ¿Hasta qué punto es por el interés público o más bien por beneficio personal? ¿Y cuál es la naturaleza de su acción? Las manifestaciones son de todo tipo y magnitud. El fuego del activismo puede

encenderse en cualquiera, desde el idealista pacífico hasta el egoísta fanático que actúa por su 'ideal' limitado. El idealista pacífico tiene todo el derecho a expresarse cuando actúa por un mundo mejor. Pero construir un ideal pacífico y universal de un mundo mejor no es tan sencillo. Implica construir una visión de la vida en la que no se pueden eludir las grandes cuestiones de la existencia. Porque este ideal pacífico no solo se refiere a una sociedad armoniosa, a cómo se *pueden* hacer las cosas, sino también a la totalidad, al planeta con todos sus habitantes. Se trata de valores universales, de las leyes de la Naturaleza, de la compasión como nota dominante de la vida. Nada menos que eso.

El idealista pacífico que actúa desde una visión universal de la vida, fundamenta su inspiración en las ideas básicas de la Teosofía, que podemos resumir en unas pocas palabras:

Todo vive, toda la vida es una. Todos los seres están conectados en una Fraternidad universal. Todos los seres son UNO y solo crecen a través de la interacción entre ellos.⁽¹⁾

Restaurar la armonía

Estos pensamientos se basan en la conciencia que subyace a todo. Podemos entretrejer estos pensamientos en

nuestra existencia si apelamos a nuestra naturaleza superior, a nuestro núcleo universal que compartimos con todo. El manifestante contra la guerra, la opresión o la injusticia puede encontrar estas ideas básicas algo distantes, pero cuando considera que, en esencia, está manifestándose *por* la paz, la libertad y la justicia – basadas en la igualdad –, esa imagen se vuelve mucho más clara. Del mismo modo, el manifestante contra la industria contaminante está actuando *en favor de* un medio ambiente saludable.

La palabra ‘protesta’ también tiene un significado positivo en su origen. Proviene del latín *pro* (por, adelante) y *testare* (confirmar, dejar algo claro). Por lo tanto, con una protesta, esencialmente estás diciendo cómo *puede* ser el mundo. De hecho, los manifestantes pacíficos responden a los antagonismos y a los desequilibrios que han surgido. La ley kármica de causa y efecto nos enseña que la solución definitiva reside en *restaurar la armonía*. Por lo tanto, siempre debemos actuar siendo conscientes de la necesidad de restaurar la armonía.

Cooperar para restaurar la armonía es, en esencia, cooperar con la ley kármica, que *siempre* tiene como objetivo restaurar el equilibrio. Sin embargo, a menudo aún no somos capaces de formarnos una imagen de la armonía universal.

Por armonía entendemos una situación en la que todos en el mundo pueden aportar su propia contribución al conjunto y se les dan los medios para hacerlo. Pero cuando el egoísmo y la búsqueda del interés propio perturban este estado ideal, surgen la injusticia, la agresividad e incluso la guerra. Por lo tanto, debemos volver a ese estado de justicia. Si nos fijamos en lo que es bueno para el interés general y superior de todos los seres vivos (es decir, ¡todo!), también podemos ver mucho más claramente lo que no es bueno y, por lo tanto, lo que debemos combatir, evitar o mejorar.

El restablecimiento de la armonía siempre comienza con nuestros pensamientos. Los pensamientos son la base de todas nuestras acciones. Cuando las personas aprenden a descubrir por sí mismas que existe unidad en la Naturaleza y que, por lo tanto, todos estamos conectados en una Fraternidad universal, se sientan las bases para un cambio significativo en la mentalidad. Esto da lugar a una paz duradera y al restablecimiento de la armonía. Por eso es tan importante actuar basándose en una visión universal de la vida y poner de relieve las causas más profundas de los abusos. Entonces, las personas pueden llegar por sí mismas a una mayor comprensión y a pensamientos más pacíficos. De esta manera, la chispa encendida de la voluntad de actuar puede servir a la humanidad. ‘La razón por la que nos

levantamos es que podemos imaginar cómo sería un mundo mejor’, dice el historiador holandés Lodewijk van Oord, refiriéndose a ello como una forma aplicada de una imagen ideal.

Para Mahatma Gandhi, el activista por la paz indio de la primera mitad del siglo pasado, la chispa es simplemente un sentido del deber:

En mi humilde opinión, no cooperar con el mal es tan importante como cooperar con el bien.⁽²⁾

Gandhi fue un gran defensor de la resistencia no violenta, *ahimsa*, y de la adhesión a la verdad, *satyagraha*. Demostró que es posible resistirse a la injusticia y la opresión sin violencia y sin odio. También la resistencia a gran escala, sin perturbar la vida social. Un ejemplo muy conocido de ello es la Marcha de la Sal de 1930, cuando desafió el monopolio del gobierno británico sobre la producción de sal como acto de resistencia contra el dominio británico. Gandhi caminó más de 300 kilómetros hasta el mar para extraer simbólicamente un puñado de sal, junto con miles de seguidores. Una acción no violenta por amor a la verdad y la justicia. Si relacionamos ese amor universal con el pensamiento de unidad de la Teosofía, comprendemos por qué restaurar la armonía conducirá a un mundo mejor. El amor es el aglutinante del universo, nos enseña Gottfried de Purucker. Por lo tanto: no odies a nadie, porque todos estamos conectados.

Protesta contra los abusos, no contra las personas

Afortunadamente, también hay ejemplos de resistencia no violenta y protesta pacífica en nuestra época. Más adelante hablaremos de ello. Pero, como se ha mencionado, las manifestaciones son de todo tipo y tamaño. En nuestro mundo convulso, la gente suele dar un rostro personal a la violencia y la injusticia. Unos cuantos nombres representan para ellos la causa del desastre global. Ahora bien, no se puede negar el papel perjudicial de ciertas figuras en la escena mundial, pero una acusación personal ignora la existencia de un clima de pensamiento en el que una masa de personas puede permitir el ascenso de una figura dictatorial, o incluso alimentarla, como exponente de sus pensamientos negativos. El propio dictador está atrapado en la negatividad, la miopía y el egoísmo; dirigirse a él personalmente no tiene mucho sentido. Un clima de pensamiento suprapersonal es la mejor arma contra el veneno del odio y la venganza.⁽³⁾

Las emociones como el miedo y el odio pueden envenenar el clima general de pensamiento más de lo que a menudo creemos. Los pensamientos son entidades vivas. Precisamente cuando no controlamos conscientemente nuestro pensamiento, los pensamientos negativos pueden controlarnos sin que los rechacemos de forma activa. Barend Voorham escribió a fondo recientemente sobre los procesos implicados en su artículo ‘El clima de pensamiento’.⁽⁴⁾ Sin embargo, no solo los pensamientos negativos pueden propagarse como un virus entre grandes grupos de personas. Los pensamientos positivos también pueden hacerlo. Un solo pensamiento compasivo contribuye a un mejor clima de pensamiento. Cualquier persona con un ideal pacífico, por incompleto que sea, puede utilizar sus pensamientos para captar y activar señales positivas.

De esta manera, el plan para una manifestación pacífica puede convertirse de repente en una explosión masiva de pensamientos positivos. En 2025, se organizó tres veces en los Países Bajos una acción pacífica llamada ‘Línea Roja’, en la que se pedía al Gobierno que se posicionara contra la violencia excesiva en la Franja de Gaza. Poco antes de la primera acción, la organización esperaba 2.000 participantes, pero acudieron 100.000. Unos meses más tarde, unas 250.000 personas participaron en la tercera acción, en una protesta digna. En muchas ciudades de todo el mundo, la gente también salió a las calles para trazar una línea roja contra la guerra en Gaza.

Todo transcurrió de forma muy pacífica. Hubo algunas protestas fanáticas y más dirigidas a personas concretas, pero las manifestaciones transmitieron un llamamiento unificado a la paz y la justicia.

La motivación y los medios

Actuar por un mundo mejor es, por supuesto, principalmente una cuestión de motivos. ¿Por qué lo hacemos? ¿De dónde viene la chispa que enciende el fuego de la acción? La respuesta se encuentra en nuestro núcleo espiritual, que compartimos unos con otros. Todos los seres están conectados en una Fraternidad universal. *Solo crecemos a través de la interacción con los demás*, tal y como lo formulamos en las ideas básicas. Por eso es tan importante la compasión, como esencia de nuestro pensamiento y nuestra acción. *La compasión siempre debe ser el motivo de la acción*.

Esto plantea la cuestión de qué medios tienen a su disposición los activistas pacíficos. ¿Cómo podemos actuar de forma pacífica?

En un país como los Países Bajos, las personas son libres de manifestarse, un derecho que se valora mucho, y con razón.

Es una extensión de la libertad de expresión. Pero organizaciones como Amnistía Internacional (coorganizadora de las manifestaciones) lleva décadas señalando que esta libertad no existe, o apenas existe, en muchos lugares del mundo. Por eso es tan importante que las personas que viven en un país libre hagan oír su voz en nombre de las personas que viven en entornos en los que no pueden hacerlo.

Hay muchas formas de trabajar por un mundo mejor en un país libre. Estas también son una forma de activismo, sin darnos cuenta de ello. Por ejemplo, tenemos libertad de prensa. Los medios de comunicación reciben muchas críticas, pero todavía hay lugar para el periodismo objetivo en el que se pueden denunciar los abusos. En el arte y la cultura hay mucho margen para las voces críticas con la sociedad. Los pensadores mordaces, pero justos y pacíficos, pueden encontrar una plataforma para expresar sus opiniones. Tenemos derecho a votar para elegir conscientemente a aquellas personas que quieren – y pueden – seguir dando forma a nuestros ideales.

En resumen, si tenemos una idea clara de una sociedad ideal, también podemos promoverla. Podemos desafiar y animar a otros a hacer algo al respecto. Esta es una forma de ayuda que mejora la calidad de nuestra sociedad. Demostrar cómo se pueden mejorar las cosas y destacar los ejemplos de aquellas mejoras que ya se han logrado. Las imágenes de lo que va bien pueden ser, en última instancia, mucho más poderosas que las imágenes de lo que no va bien. La chispa de la voluntad de actuar también enciende la chispa del entusiasmo.

De esta manera, podemos mejorar el clima de pensamiento y combatir la injusticia y la violencia en todo el mundo. Ese es también el mensaje para los políticos. Debemos dar buen ejemplo nosotros mismos, entonces también tendremos derecho a actuar. ¡No nos desanimemos! La compasión no solo es nuestro mejor motivo, sino también nuestro mejor medio.

Referencias

1. ‘Impulsos de paz de las leyes Universales’. Artículo en: *Lucifer – el Mensajero de la Luz*, especial sobre la Paz. Agosto de 2022, número 2-3, págs. 36-42.
2. Mahatma Gandhi, *Las palabras de Gandhi*. Seleccionadas por Richard Attenborough. HarperCollins Publishers Inc, 1982, capítulo 2.
3. Véase la ref. 1, los artículos ‘Protección contra el descontento, la división y el odio’ y ‘La conciencia y la no violencia, armas del poder moral’, págs. 58-77.
4. Barend Voorham, ‘El clima del pensamiento: la galería de imágenes cósmicas e individuales’. Artículo en: *Lucifer, el Mensajero de la Luz*, septiembre de 2025, número 3, pp. 91-97.

Preguntas y respuestas

Conciencia animal

Según las enseñanzas teosóficas, entiendo que todos los seres son mónadas y que todos se encuentran en una etapa diferente de desarrollo. Además, entiendo que todos los seres evolucionan, crecen en conciencia. ¿Pueden entonces los animales convertirse en humanos?

Respuesta

Por supuesto que pueden. Pero permíteme explicarlo con más detalle, ya que de lo contrario podría haber algún malentendido.

Tienes razón al decir que todos los seres son mónadas; es decir, que son esencialmente conciencia ilimitada. Y, de hecho, se han desarrollado hasta cierto nivel. Y ese desarrollo requiere un vehículo, un cuerpo. El vehículo se corresponde plenamente con la etapa de conciencia en la que se encuentra dicha mónada. Así, una mónada que desarrolla su conciencia animal solo puede manifestarse en un cuerpo animal. Y, por supuesto, puedes particularizar esto aún más: la conciencia de un oso solo puede manifestarse en el cuerpo de un oso.

¿Por qué enfatizo esto? Porque no es que el cuerpo de un animal – un perro o un gato, por ejemplo – se transforme en un cuerpo humano. Ese no es el caso. Es la conciencia de un animal la que, en un determinado momento de la evolución animal, se ha desarrollado tanto que ya no tiene nada más que aprender en el reino animal. Ha llevado a la perfección el elemento animal de la mónada. Ha completado la clase del reino animal y ahora pasa a la siguiente clase: el reino humano. Entonces

formará, desde su interior, un nuevo cuerpo que se adapte a su nueva fase evolutiva.

Pregunta

¿Hay animales que ya hayan alcanzado esta etapa? ¿Animales que estén lo suficientemente evolucionados como para pasar al reino humano?

Respuesta

No, eso no es posible. La naturaleza tiene un orden. Hay ciclos importantes en la naturaleza, y hay que estar en el ciclo ‘correcto’. Para explicar esto completamente, tendríamos que explicar el gigantesco proceso evolutivo de los diez reinos de la naturaleza, desde los seres elementales hasta los dioses. Hagamos un resumen. La evolución de los seres humanos y los animales – y, por ende, de los demás reinos de la naturaleza – está estrechamente vinculada al planeta Tierra en el que vivimos, del que formamos parte. Un planeta también es un ser vivo. Y durante el largo ciclo de su vida, que es de unos cuatro mil millones de años, las mónadas de un reino concreto de la naturaleza pueden desarrollarse hasta tal punto, que alcancen la cima del reino al que pertenecen. Sin embargo, esto no ocurre automáticamente. Siempre depende del esfuerzo del propio ser.

Así, en esta existencia del planeta, podemos convertirnos en hombres-dioses, seres humanos perfectos; y los animales pueden convertirse en conciencias animales perfectas. Luego, el planeta muere y todos los seres que pertenecen a él disfrutan de

un largo período de descanso. En la siguiente encarnación de la conciencia planetaria, esas conciencias animales perfectas pueden desarrollarse aún más, pero entonces en el reino humano.

Pregunta

¿Qué animales son los más desarrollados y, por lo tanto, los más cercanos a los humanos?

Respuesta

Eso es difícil de determinar, porque no hay dos criaturas iguales. Basándome en la teosofía y en lo que sabemos sobre el comportamiento animal, entiendo que los mamíferos son los más cercanos a los humanos. Entre los mamíferos, vemos el cuidado más desarrollado de las crías, una comunicación versátil, a menudo una rica vida social y una capacidad relativamente alta para resolver problemas.

Si nos remontamos a la lejana historia del planeta Tierra, la evolución de los mamíferos parece haber discurrido en paralelo a la de los humanos durante mucho tiempo. También se observa que se parecen físicamente a ellos. Sin embargo, no cometamos el error de llamar mamíferos a los humanos, porque en teosofía, nunca es el cuerpo, sino siempre la conciencia, el factor determinante para indicar a qué reino pertenece un ser. Así pues, aunque el ser humano físicamente es un mamífero, sigue perteneciendo al reino humano, porque ha desarrollado el pensamiento y la autoconciencia asociada, algo que los animales aún no han hecho. Además, creo que las mascotas y los monos son los más cercanos a los humanos. Al parecer, los gatos buscaron

a los humanos por sí mismos, aunque nosotros creamos las condiciones que atraen instintivamente a los gatos.

Los delfines también buscan a los humanos; les interesa mucho lo que hacen las personas. Los perros también han sido criados por los humanos en una determinada dirección. Esto último puede tener bastantes implicaciones para su propia evolución. Entre los insectos, las abejas están muy avanzadas. Los simios también están estrechamente relacionados con los humanos. Hay una historia interesante relacionada con esto, como se puede leer en *La Doctrina Secreta*, de H. P. Blavatsky.

¿Existe realmente la inteligencia animal?

La cuestión es cómo se define 'inteligencia'. Si se entiende como la capacidad de desarrollar ideas de forma autoconsciente y encontrar soluciones mentales a los retos de la vida exterior, entonces debemos concluir que los animales no la tienen. Pero sin duda tienen una especie de 'intelecto' en su nivel de conciencia animal. Hay innumerables ejemplos de ello en la naturaleza. No solo entre los animales altamente desarrollados, sino incluso, en cierta medida, entre los animales unicelulares. Los animales aún no han desarrollado la conciencia de sí mismos. Sin embargo, se han realizado algunos experimentos con espejos que demuestran que algunos mamíferos – y, por cierto, algunas aves – se reconocen a sí mismos en el espejo. Sin embargo, esto solo significa que los animales reconocen sus propios cuerpos. Pero, ¿reconocen su conciencia como un 'yo' independiente? No, los animales no pueden pensar en sí mismos ni evaluar sus acciones.

Se puede entender la inteligencia como la capacidad general de aprender. Y los

animales sin duda pueden hacerlo, a veces incluso muy rápidamente. Se han realizado pruebas de laboratorio con ratones. En una jaula había compartimentos con puertas detrás de las cuales se escondía un trozo de queso. Los ratones descubrieron rápidamente qué puerta tenía queso detrás y cuál no. Lo aprendieron a través de la experiencia, no a través de la actividad mental.

Las abejas obreras tienen una división de tareas que funciona muy bien en la colmena, pero no elaboran cada mañana un horario de trabajo que indique a cada abeja lo que debe hacer ese día. Los animales tampoco pueden explicar a otro animal por qué hacen algo. Sin embargo, pueden dar ejemplo unos a otros.

Un castor roe árboles y ramas con sus afilados dientes, que luego utiliza para construir una presa que bloquea el flujo de un arroyo. Esto eleva el nivel del agua, lo que le permite proteger la entrada de su madriguera, que está bajo el agua, de los depredadores. Un magnífico ejemplo de destreza y acción decidida, pero sin que los castores asistan a cursos en los que aprendan los mejores métodos.

Pregunta

Hay mucha variedad en el reino animal. Si solo tenemos en cuenta a los mamíferos, hay ratones que pesan unos pocos gramos y ballenas que pesan toneladas. ¿Por qué no existe tal variación en el reino humano?

Respuesta

La respuesta se encuentra en el enorme viaje evolutivo de todas las criaturas del planeta Tierra. La vida del planeta es de más de cuatro mil millones de años. En las primeras fases evolutivas importantes, se construyeron los cuerpos. En la fase inicial, estos cuerpos eran de sustancia relativamente etérea. Esos primeros prototipos se solidificaron gradualmente y fueron el origen de innumerables variaciones físicas. En el reino animal, existe la llamada evolución material hacia la especialización. En ciclos anteriores, los seres humanos también tenían un vehículo muy diferente, mucho más etéreo y más grande que el actual.

Sin embargo, en la humanidad, justo antes de la mitad del ciclo de vida del planeta, esta evolución material o vehicular dio paso a la del pensamiento. El cuerpo perdió importancia. Vemos una enorme variedad de caracteres, diferencias espirituales, mentales y psicológicas entre los seres humanos, pero sus cuerpos son iguales, salvo por pequeñas variaciones. Los animales no dieron ese 'giro' porque su pensamiento no se ha desarrollado. Continuaron centrándose en el desarrollo de habilidades físicas especiales. Continuaron especializándose. De ahí la enorme variedad de cuerpos.

Pregunta

Muchos animales se han extinguido. ¿Por qué?



Respuesta

Puede ser que un determinado vehículo ya no fuera adecuado. Las mónadas lo abandonaron y se encarnaron en un vehículo más apto para la conciencia en una fase posterior de su crecimiento. Se trata de un proceso natural. Recordad que la conciencia nunca puede morir. Siempre es el vehículo el que muere. Ahora bien, los seres humanos a veces han desempeñado un papel no tan bueno. Algunos animales se han extinguido debido a la codicia humana o a la falta de responsabilidad. Esto puede deberse a la caza excesiva o a que destruimos el hábitat de los animales y lo utilizamos para nosotros mismos. Al hacerlo, creamos una barrera para las conciencias animales que habitaban esos cuerpos extintos. Sin estas intervenciones, estas especies habrían existido durante mucho más tiempo.

Desde un punto de vista kármico, estamos en deuda con estos animales y algún día tendremos que reparar el daño que les hemos causado.

Pregunta

Tengo la impresión de que solo se están extinguiendo los animales hermosos. Los pandas o ciertas especies de colibríes. Pero las ratas y los cuervos abundan. ¿Es esto correcto?

Respuesta

Lo que uno encuentra hermoso es una cuestión de gusto personal. Pero lo que es cierto, y tal vez a eso se te refieres, es que los animales altamente especializados tienen muchas menos posibilidades de sobrevivir en comparación con las especies que dependen menos de fuentes de alimento o hábitats específicos.

Mencionas a los pandas. Son animales muy especializados y peculiares. Solo comen un tipo concreto de bambú y,



si no lo encuentran, simplemente no comen. Entonces se dedican a dormir. También parece ser que les resulta muy difícil aparearse. No solo en los zoológicos, sino también en la naturaleza. La hembra es fértil únicamente durante un breve periodo de tiempo y, si el macho no está dispuesto – lo que parece ocurrir a menudo –, tienen que esperar otro año.

La especialización conduce al estancamiento y, en última instancia, a la extinción.

Por otro lado, tomemos como ejemplo las ratas o los cuervos, que mencionas; son mamíferos y aves muy universalizadas. Puede parecer extraño, pero se sienten como en casa en cualquier lugar, tienen una gran capacidad de adaptación, comen de todo, no son exigentes a la hora de construir sus nidos y, además, son muy ‘inteligentes’.

Es como con los humanos, si te especializas mucho en una dirección y descuidas todos los demás aspectos del ser, al final eso conducirá a un retroceso en la gran evolución.

Pregunta

Has hablado de los animales como nuestros hermanos menores. ¿Qué quieres decir exactamente con esto?

Respuesta

Son nuestros hermanos menores. Proviene de la misma fuente universal que nosotros. La única diferencia entre nosotros y los animales es que nosotros estamos ligeramente más desarrollados en nuestra conciencia. Pero su origen, su núcleo más profundo, es tan ilimitado como el nuestro, todos somos mónadas.

Por eso debemos ser mucho más conscientes de nuestra responsabilidad hacia nuestros hermanos menores. Con qué crueldad los tratamos a menudo. Fijémonos en la ganadería industrial, en la caza, en cómo destruimos su hábitat por nuestra codicia. Por otro lado, mutilamos a nuestras mascotas mimándolas y criándolas de una determinada manera que nos parece bonita o divertida.

Si realmente respetamos a los animales, les damos el espacio para que sean ellos mismos y, de esa forma, desarrollen aún más su conciencia animal. En ese sentido, la humanidad todavía tiene mucho que aprender.

Agenda

Conferencias en inglés los domingos, de enero a junio 2026

Las conferencias en inglés se pueden seguir a través de la retransmisión en directo. Cada semana hay una conferencia el domingo a las 19:30 CE(S)T. Después de cada conferencia hay un estudio sobre el tema tratado.

El día de la conferencia, aparecerá un mensaje en rojo en la página de inicio indicando que se puede seguir en directo. Haga clic en este mensaje y será redirigido a la retransmisión en directo en YouTube. Allí podrá seguir la conferencia en directo. ¿Tiene alguna pregunta durante la conferencia? Envíela a questions@blavatskyhouse.org y la responderemos al final de la conferencia.

Después de cada conferencia, habrá una sesión de estudio interactiva a través de ZOOM. Si desea participar, regístrese en nuestra página web para que podamos enviarle el enlace de ZOOM. Más información en: www.blavatskyhouse.org

Enero

Compasión: la esencia de la iniciación (...)

- 18 de enero** La relación mística entre el discípulo y el Maestro
- 25 de enero** Las iniciaciones: no un fin, sino un medio

Febrero

Continuidad de la conciencia: la muerte y el más allá

- 01 de febrero** La ilusión del nacimiento y la muerte
- 08 de febrero** La gran aventura del alma humana en el latido del sistema solar
- 15 de febrero** Ejercicio para discernir lo permanente y lo temporal en ti mismo
- 22 de febrero** Recuerda tu sabiduría de encarnaciones anteriores

Orden de Sabiduría y Compasión

Quienes llegan al núcleo de todas estas tradiciones espirituales siempre encontrarán la misma luz de sabiduría, compasión y fraternidad universal. Es un argumento de peso que la Logia de Sabiduría y Compasión envíe

repetidamente mensajeros al mundo para proclamar el mismo mensaje de la conexión inseparable de todos los seres y el amor universal. Pero cada época es diferente. Cada civilización necesita un 'envoltorio' específico en el que empaquetar el mensaje. Precisamente por eso es tan esclarecedor profundizar en todas las tradiciones de sabiduría, porque esto conducirá a una mejor comprensión de su fuente: la Theosophia o Sabiduría Divina. El rey Aśoka aconsejó a los seguidores de un movimiento religioso concreto que estudiaran otras religiones para poder comprender mejor la suya propia. Por lo tanto, si sigues estas cuatro series de conferencias, la religión de la Sabiduría, la Theosophia, te resultará cada vez más clara.

Sabiduría universal en la tradición egipcio-africana

- 01 de marzo** ¿De dónde obtuvieron los antiguos egipcios su profundo conocimiento?
- 08 de marzo** La relación mística entre la Gran Pirámide y el Libro Egipcio de los Muertos
- 15 de marzo** El valor actual de la tradición hermética
- 22 de marzo** Yo soy porque nosotros somos: vivir según el Ubuntu

La sabiduría universal en la tradición oriental

- 29 de marzo** El Oriente místico
- 12 de abril** El Buda: el mensajero cíclico
- 19 de abril** *El Tao Te Ching* de Lao-Tsu: ahora
- 26 de abril** Lecciones de las Cartas de los Mahātmās

La sabiduría universal en la tradición griega

- 3 de mayo** Los Misterios griegos
- 10 de mayo** Sabias lecciones de la Academia de Platón
- 17 de mayo** Inspiración de la escuela neoplatónica de Alejandría
- 31 de mayo** ¿Cómo destronar al tirano? En ti mismo y en el mundo

La sabiduría universal en el cristianismo original

- 07 de junio** Las raíces del cristianismo
- 14 de junio** Gnosis, conocimiento divino
- 21 de junio** Reconocer la ética del Sermón de la Montaña
- 28 de junio** La Religión del futuro

Colofón

Editores:

Barend Voorham, Henk Bezemer,
Rob Goor, Erwin Bomas, Bouke van
den Noort, Nico Ouwehand

Edición final:

Herman C. Vermeulen

Oficina editorial:

I.S.I.S. Foundation Blavatskyhouse
De Ruijterstraat 72-74
2518 AV Den Haag
Países Bajos
tel. +31 (0) 703461545
e-mail:
luciferred@isis-foundation.org

© I.S.I.S. Foundation

Nada de lo contenido en esta
publicación puede ser reproducido o
divulgado en cualquier forma o por
cualquier medio, ya sea
electrónicamente, mecánicamente,
por fotocopias, grabaciones o
cualquier otro medio sin el permiso
previo del editor.

Fundación I.S.I.S.

El nombre de la Fundación [Stichting] es

“Stichting International Study-Center for
Independent Search for truth”. Su domicilio
social se encuentra en La Haya, Países Bajos.

El objeto de la Fundación es formar un núcleo de
la Hermandad Universal mediante la difusión del
conocimiento sobre la estructura espiritual de
los seres humanos y el cosmos,
libre de dogma..

La Fundación se esfuerza por lograr este objetivo
impartiendo cursos, organizando charlas
públicas y otros, impartiendo libros, folletos y
otras publicaciones, y aprovechando todos los
demás recursos disponibles.

I.S.I.S. Foundation es una organización sin ánimo
de lucro, reconocida como tal por las
autoridades fiscales de los Países Bajos. A los
efectos de las autoridades fiscales, I.S.I.S.
Foundation tiene lo que se llama el estatus de
ANBI.

ANBI significa Organización General de
Beneficios (Algemeen Nut Beogende Instelling).

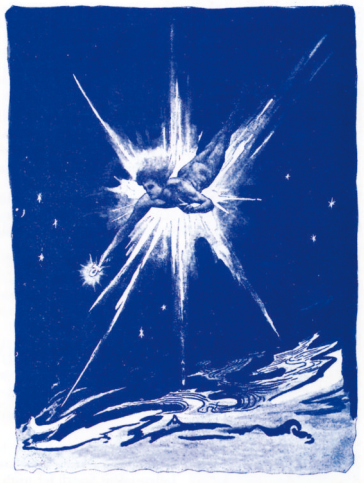
- Es una organización sin ánimo de lucro, por
lo que no tiene ganancias. Cualquier
beneficio obtenido de, por ejemplo, las
ventas de libros, debe ser utilizado
completamente para las actividades
benéficas en general. Para Fundación I.S.I.S.,
esto se hace difundiendo la Teosofía. (Nos
referimos a los estatutos, objetivos y
principios para más información.)
- Los miembros de la Junta deben cumplir con
los requisitos de integridad.
- El ANBI debe tener una propiedad separada,
por la cual un director o formulador de
políticas no puede mandar sobre esta
propiedad como si fuera suya.
- La remuneración de los miembros del
consejo sólo puede consistir en un
reembolso por gastos y asistencia.

I.S.I.S. El número de la Fundación ANBI es 50872.

La Fundación I.S.I.S.

Los siguientes principios son fundamentales en la labor de la Fundación I.S.I.S.:

1. La unidad esencial de toda existencia.
2. Sobre esta base: la hermandad como un hecho de la naturaleza.
3. Respeto por el libre albedrío de todos (cuando se aplica desde esta idea de fraternidad universal).
4. Respeto a la libertad de todos para construir su propia visión de la vida.
5. Apoyar el desarrollo de la propia visión de la vida y su aplicación en la práctica diaria.



Por qué esta revista se llama *Lucifer*

Lucifer literalmente significa Mensajero de Luz

Cada cultura en Oriente y Occidente tiene sus mensajeros de luz: inspiradores que estimulan el crecimiento espiritual y la renovación social. Estimulan el pensamiento independiente y viven con una profunda conciencia de fraternidad.

Estos mensajeros de luz siempre han encontrado resistencia y han sido difamados por el orden establecido. Siempre hay personas que no se detienen, se aproximan e investigan sin prejuicios su sabiduría. Para ellos está destinada esta revista.

“... el título elegido para nuestra revista está tanto asociado con las ideas divinas como con la supuesta rebelión del héroe del *Paraíso Perdido* de Milton ...

Trabajamos para la verdadera Religión y Ciencia, en interés de hechos y contra la ficción y los prejuicios. Es nuestro deber – así como las ciencias naturales – iluminar los hechos que hasta ahora han estado envueltos en la oscuridad de la ignorancia ... Pero las Ciencias Naturales son sólo un aspecto de la Ciencia y la Verdad.

Las Ciencias del espíritu y de la ética, o la teosofía, el conocimiento de la verdad divina, son aún más importantes.”

(Helena Petrovna Blavatsky en el primer número de *Lucifer*, septiembre de 1887)